

RAPPORT D'ACTIVITÉ

2022



TABLE DES MATIÈRES :

1. L'ASSOCIATION	4
1.1 LES MEMBRES : COTISANTS ET SYMPATHISANTS	4
1.1.1 ÉVOLUTION DU MEMBERSHIP	4
1.1.2 RÉPARTITION GÉOGRAPHIQUE DES MEMBRES	5
1.2 UNE STRUCTURE RÉGIONALE, LOCALE ET THÉMATIQUE	6
1.2.1. RÉGION DE BRUXELLES-CAPITALE.....	7
1.2.2. WALLONIE	8
1.2.3. RENCONTRES DU MOUVEMENT.....	9
1.3 L'ORGANE D'ADMINISTRATION (OA)	10
1.4 L'ASSEMBLÉE GÉNÉRALE (AG)	12
1.5 LE SECRÉTARIAT GÉNÉRAL.....	13
1.6 ÉDUCATION PERMANENTE.....	14
2. LES CAMPAGNES	16
2.1 SEMAINE DES APÉROS VÉLO.....	16
2.2 CLAP AU VÉLO.....	17
2.3 MON TRAJET, NOTRE SÉCURITÉ.....	18
3. REPRÉSENTER ET INTERPELLER	20
3.1 AU NIVEAU EUROPÉEN	20
3.2 AU NIVEAU FÉDÉRAL	21
3.2.1 SNCB.....	21
3.2.2 BECYCLIST, PREMIER PLAN VÉLO NATIONAL	21
3.2.3 CLIMAT	22
3.2.4 COMMISSION VÉLO FÉDÉRALE	23
3.3 AU NIVEAU RÉGIONAL	23
3.3.1 EN RÉGION DE BRUXELLES-CAPITALE.....	23
3.3.2 EN RÉGION WALLONNE	28
3.4 AU NIVEAU COMMUNAL.....	31
3.4.1 EN RÉGION DE BRUXELLES-CAPITALE.....	31
3.4.2 EN WALLONIE	33
4. INFORMER ET SENSIBILISER	36
4.1 ACTIONS DE NOS GROUPES LOCAUX.....	36
4.1.1 EN RÉGION DE BRUXELLES-CAPITALE.....	36
4.1.2 EN WALLONIE	38
4.2 PARTENARIATS ET COLLABORATIONS	41
4.3 PERMANENCES	41
4.4 OUTILS DE COMMUNICATION	41
4.4.1 NEWSLETTERS.....	41

4.4.2 MAGAZINE.....	42
4.4.3 SITE INTERNET ET BLOGS DES GROUPES LOCAUX.....	43
4.4.4 RÉSEAUX SOCIAUX.....	44
4.4.5 COMMUNIQUÉS DE PRESSE ET INTERVENTION MÉDIATIQUES.....	45
4.4.6 VIDÉOS.....	45
5. FORMER.....	47
5.1 FORMATIONS THÉMATIQUES.....	47
5.1.1 CYCLE AMÉNAGEMENT.....	48
5.1.2 CYCLE ANIMATION.....	48
5.1.3 CYCLE MILITANCE.....	48
5.1.4 CYCLE ATELIERS VÉLO PARTICIPATIFS – LABO D'IDÉES.....	49
5.1.5 CYCLE DEVENIR MONO EN VÉLO-TRAFIC.....	49
5.2 FORMATIONS "À VÉLO DANS LE TRAFIC".....	50
5.2.1 EN RÉGION BRUXELLOISE.....	51
5.2.2 EN WALLONIE.....	51
5.3 RECHERCHE ET DÉVELOPPEMENT.....	52



Ce rapport d'activité 2022 du GRACQ s'adresse à toutes et tous, sans distinction de genre. S'il a été décidé de ne pas utiliser l'écriture inclusive de façon systématique, c'est uniquement pour des raisons de lisibilité et de fluidité de lecture.

1. L'ASSOCIATION

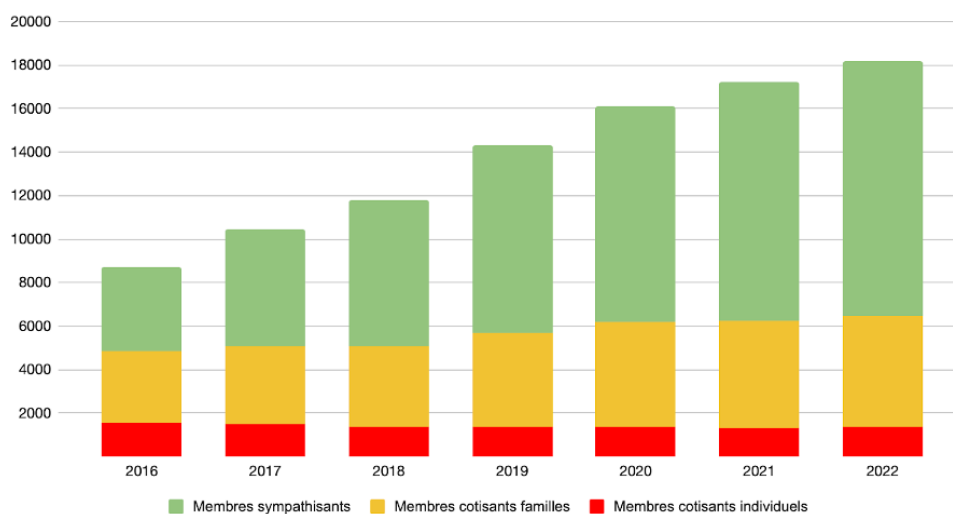
Une structure en évolution

1.1 LES MEMBRES : COTISANTS ET SYMPATHISANTS

1.1.1 ÉVOLUTION DU MEMBERSHIP

Fin 2022, le compteur du GRACQ affiche un total **18 201 membres**, cela correspond à une **progression de 981 membres** par rapport à 2021 (la progression en 2021 avait été de +1096 membres).

Evolution du nombre de membres



Le graphique ci-dessus présente l'évolution du nombre de membres ces dernières années, en distinguant les différents types de membres :

- **Sympathisant** : 1 personne qui adhère gratuitement au GRACQ
- **Cotisant individuel** : 1 personne qui paie une cotisation annuelle individuelle (30 €) ou sociale (15 €)
- **Cotisant famille** : une famille qui paie une cotisation annuelle familiale (35 €). En moyenne, une cotisation familiale inclut 3 personnes.

Les 18 201 membres se répartissent comme suit :

- **11 751 membres sympathisants** (+ 7,02 % par rapport à 2021)
- **6 450 membres cotisants** (+ 3,36 % par rapport à 2021)

Le nombre de membres a tendance à se stabiliser après quelques années de fortes progressions. Il est à souligner que l'évolution du nombre de membres cotisants a tendance à augmenter, sans toutefois être au même niveau qu'en 2020 et 2019.

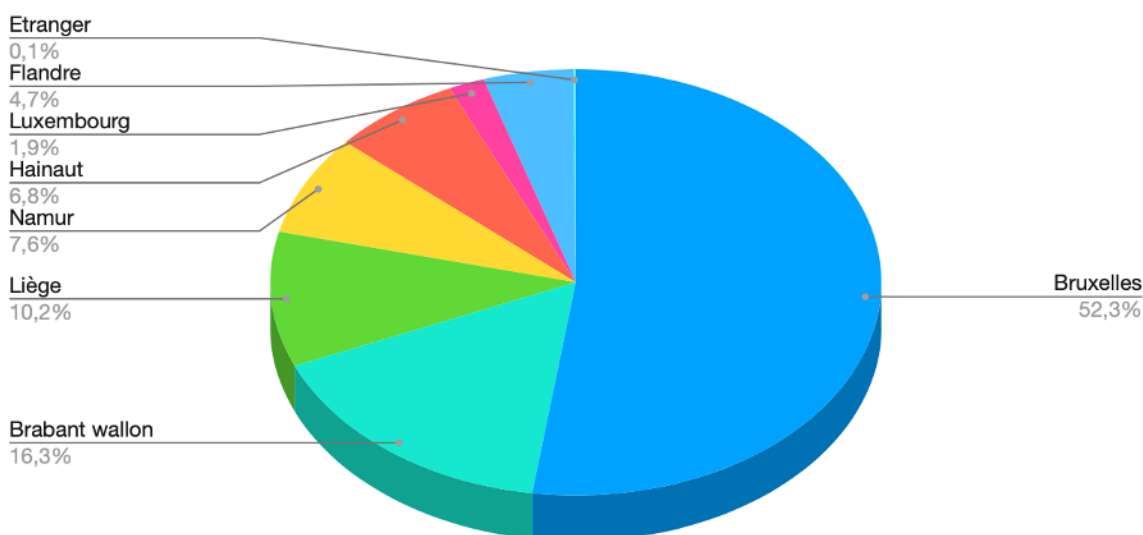
Trois constats peuvent être émis :

- Le nombre de cotisation en Wallonie par rapport à 2021 est en forte progression (+ 9,67 %) ;
- Les cotisations individuelles, qui en 2021 étaient en baisse, reprennent pour atteindre le même niveau qu'en 2020 (1 368) ;
- Les cotisations familiales continuent d'augmenter (+ 3,48 %).

1.1.2 RÉPARTITION GÉOGRAPHIQUE DES MEMBRES

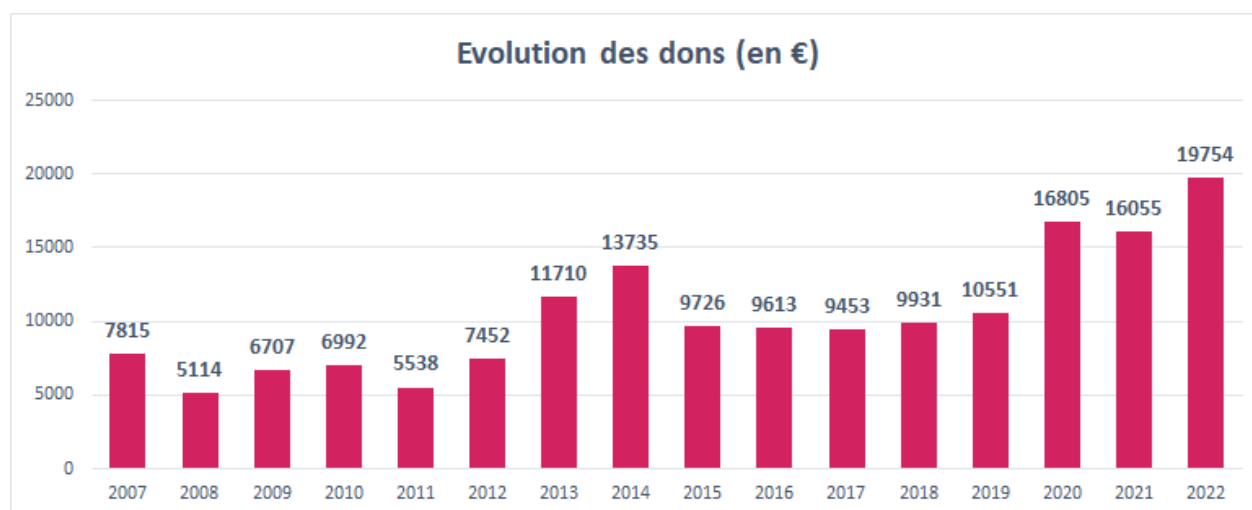
Alors qu'en 2021 le GRACQ représente 45 % de membres en Wallonie, ce nombre a baissé à 42,8 % en 2022. Le trio de tête des provinces wallonnes reste le Brabant wallon, Liège et Namur. Bruxelles reste quant à elle bien représentée puisque plus de la moitié des membres du GRACQ résident en région bruxelloise.

Répartition géographique des membres



Les dons :

L'action du GRACQ est également soutenue par de généreux donateurs qui effectuent un don, soit en lieu et place d'une cotisation, soit en plus de leur cotisation. Comme les cotisations, les dons contribuent à développer l'autonomie financière de l'association.



1.2 UNE STRUCTURE RÉGIONALE, LOCALE ET THÉMATIQUE

Les **groupes locaux** et points de contact du GRACQ, constitués à 100 % de bénévoles, assurent la représentation de notre association auprès des pouvoirs locaux et jouent un rôle majeur dans le développement d'une mobilité durable au niveau communal grâce à leur connaissance pratique du terrain et leur relation privilégiée avec les citoyens et les élus locaux.



*On appelle **point de contact** la personne qui souhaite être active au sein de notre organisation et de sa commune mais qui n'a pas encore autour d'elle suffisamment de personnes pour mener des actions collectives au nom d'un groupe local.*

Les **groupes régionaux ou thématiques**, ce sont des membres bénévoles – souvent déjà actifs au sein des groupes locaux – qui se regroupent pour intervenir sur des sujets régionaux ou supra-locaux en Wallonie et à Bruxelles.

Au 31 décembre 2022, le GRACQ regroupe au total :

- **74 groupes locaux** qui recouvrent un territoire de **127 communes**
- **40 points de contact** qui recouvrent un territoire de **39 communes**

- 1 groupe thématique à Bruxelles
- 1 groupe régional en Wallonie

Ceci représente une faible augmentation (3 groupes locaux en plus et un point de contact en moins) par rapport à 2021. Le territoire bruxellois étant totalement couvert depuis 2019, c'est donc en Wallonie que l'expansion du GRACQ se poursuit, malgré un certain ralentissement : **+4 %** de groupes locaux.



Toutes les activités de ces différents groupes ne sont pas explicitées dans ce rapport mais font l'objet de rapports d'activités spécifiques réalisés par chaque groupe, permettant aux animateurs de coordonner au mieux l'action de membres, d'avoir une vision complète des actions locales, de valoriser et d'évaluer ces différents projets, d'octroyer un soutien adapté aux groupes et de partager ces informations au sein du mouvement.

1.2.1. RÉGION DE BRUXELLES-CAPITALE



Les groupes locaux :

À Bruxelles, le GRACQ compte :

- **14 groupes locaux et 1 point de contact** (Saint-Josse) couvrant le territoire des 19 communes.



En région bruxelloise, certains groupes travaillent de manière concertée avec leurs homologues du Fietsersbond, soit via un groupe bilingue (Anderlecht, Nord-Ouest, 1000 Brussel), soit par des contacts réguliers (Jette, Forest/St-Gilles).

En **périphérie proche**, le GRACQ compte également **deux groupes**, un à Kraainem, ainsi qu'un nouveau groupe lancé en avril 2022 à Wezembeek-Oppem.

Le groupe thématique "Aménagement"



En marge de ces groupes locaux, notre association compte également un groupe actif au niveau régional : le groupe Aménagements. C'est en son sein que se discutent des projets d'aménagements concernant les voiries régionales.

Le groupe se réunit en amont des commissions régionales « modes actifs » afin d'étudier les plans et projets soumis à avis. Le groupe intervient également dans le cadre d'enquêtes publiques au niveau régional, et répond ponctuellement à des sollicitations de groupes locaux ou de cyclistes concernant des questions d'aménagement.

1.2.2. WALLONIE



Le groupe régional

Le groupe régional se réunit tous les deux mois, soit cinq fois par an, le plus souvent en virtuel (une réunion en présentiel). Il rassemble des membres actifs autour de thématiques spécifiques, d'envergure régionale.

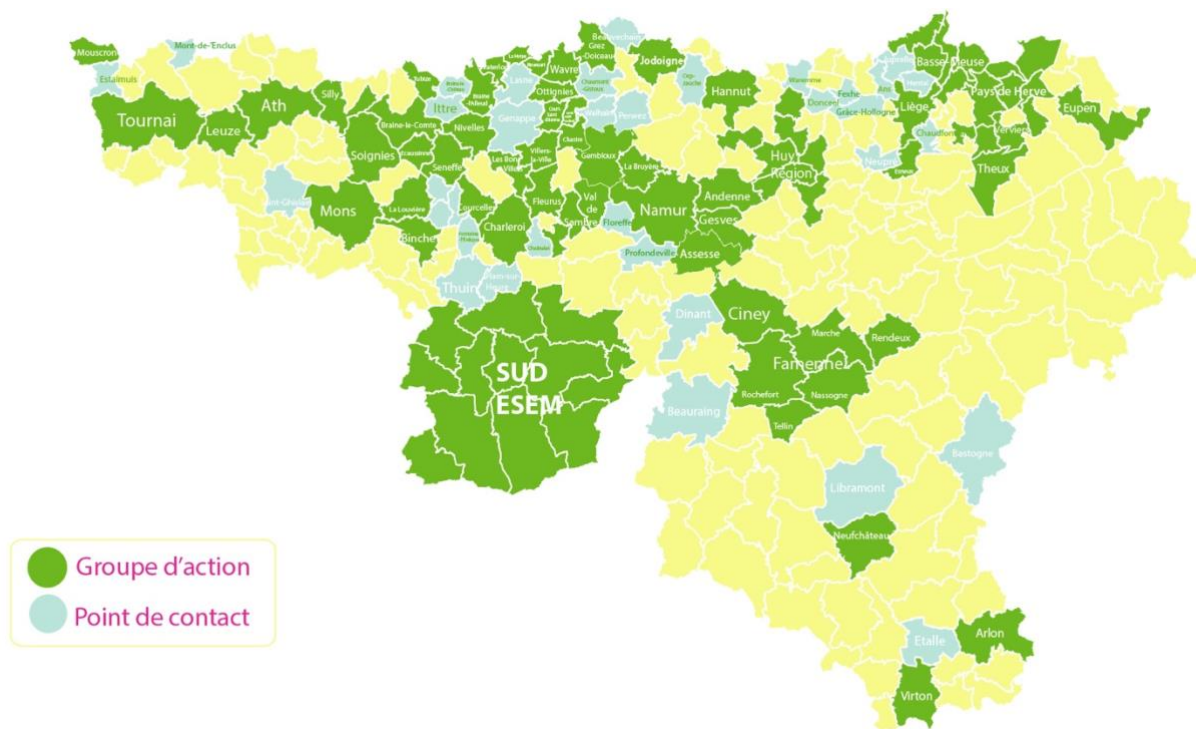
En 2022, le groupe régional traite, entre autres, des sujets suivants :

- Examen des plans d'infrastructures
- Projet des communes pilotes WaCy
- Vision Fast
- cartographie des chemins F99 ouverts aux speed pedelecs
- cartographie des B22/B23.

Les groupes locaux

En Wallonie, le GRACQ compte :

- **58 groupes locaux** couvrant le territoire de **106 communes**. 2022 a vu la naissance de trois nouveaux groupes wallons (Soignies, Val de Sambre et Les Bons Villers).
- **39 points de contact** assurant le lien entre le secrétariat, les cyclistes et les autorités locales sur le territoire de leur commune.



Au total, le GRACQ couvre donc maintenant 55 % des communes wallonnes (145 communes ayant un·e représentant·e du GRACQ). Province par province, la présence du GRACQ est répartie comme suit :

- 18 groupes en province du Hainaut
- 14 groupes en province du Brabant wallon
- 13 groupes en province de Liège
- 9 groupes en province de Namur
- 5 groupes en province du Luxembourg.

Il faut préciser que le groupe Sud ESEM s'étend sur deux provinces.

Les nouveaux groupes se situent en province de Namur et en province du Hainaut.

Le groupe thématique "cartographie"



En 2022 un **groupe Cartographie** est créé à l'initiative d'un membre désireux d'harmoniser les travaux cartographiques des groupes. L'objectif premier est de travailler sur les légendes de l'outil U map. À terme, l'idée est de proposer une formation générale sur l'utilisation des cartes Umap. Le groupe réunit des membres wallons et bruxellois.

Trois réunions ont eu lieu, deux en présentielles à Namur et une en visio. 32 personnes sont réunies derrière la mailing list. Le travail se poursuit en 2023.

1.2.3. RENCONTRES DU MOUVEMENT

La cohésion des groupes est un des objectifs de l'association car elle alimente la vie du mouvement en créant un sens de communauté et une émulation positive. Les groupes locaux du GRACQ se rassemblent pour se nourrir mutuellement et partager leur expérience de terrain. La plateforme virtuelle agora permet également d'initier des échanges de manière virtuelle.

Plateformes des groupes locaux



Les groupes du GRACQ se réunissent à deux occasions : lors de **rencontres provinciales** (au printemps) et de **rencontres régionales** (en automne).

Après une période marquée par le confinement et les mesures sanitaires dues au Covid, les **rencontres provinciales** se déroulent à nouveau en présentiel. Elles rassemblent 42 membres sur 22 groupes, une légère diminution par rapport aux 54 membres de 2021 (la rencontre de la province de Namur a été annulée faute de participants).

La **rencontre régionale** se déroule le 6 novembre à Marche-en-Famenne pour les groupes ruraux et le 13 novembre à Ottignies pour les groupes urbains. Le pari de cette édition était de rassembler

les groupes par "réalité de terrain" plutôt que par région (wallonne ou bruxelloise). Après une visite à vélo des deux communes les plus favorables aux cyclistes d'après notre Baromètre Cyclable Wallon, les participants partagent les constats et solutions plus proches de leur vécu. Ces deux rencontres sont organisées avec la collaboration du GRACQ Famenne et du GRACQ Ottignies, qui guident les 25 membres présents (soit un peu moins de participants qu'en 2021, où ils étaient 39).



Plateforme virtuelle : Agora

L'Agorakit est un espace virtuel développé pour le Réseau Transition, où chaque acteur de la Transition peut créer son forum privé. Cet outil permet donc aux membres actifs du GRACQ d'échanger entre eux. On compte 11 discussions actives en 2022 et 106 participants. Le nombre d'utilisateurs augmente légèrement (101 en 2021), mais le nombre de discussions actives est en forte baisse (34 en 2021).

FOCUS

LA MÉDAILLE DU MÉRITE WALLON POUR LE GRACQ

En septembre 2022, Aurélie Willems, Secrétaire générale du GRACQ, est élevée au grade d'Officier du Mérite wallon pour s'être "*distinguée d'une manière remarquable dans l'intérêt de la Wallonie, contribuant au rayonnement de celle-ci*".



"[...] le Gouvernement entend mettre à l'honneur le travail effectué par cette ASBL en faveur de la politique cyclable en Wallonie, qui contribue au respect de l'environnement et au développement durable. Le GRACQ fait honneur à la Wallonie."

Recevoir la médaille du Mérite wallon est une reconnaissance du travail effectué par tous les bénévoles, mais aussi (et peut-être surtout) une prise de conscience des opportunités que peut apporter le vélo à la Wallonie. Le GRACQ espère que cette reconnaissance wallonne sera suivie d'avancées positives et concrètes sur le terrain.

1.3 L'ORGANE D'ADMINISTRATION (OA)

En 2022, l'Organe d'Administration démarre l'année avec trois administrateurs et quatre administratrices.

Lors de l'AG de mars, Pierre Henriët est élu au poste d'administrateur. Il était invité à participer aux réunions de l'OA depuis mai 2021. Lors de l'AG de novembre 2022, le Président de l'association, Geoffrey Usé, présente sa démission liée à son engagement prochain auprès d'une institution politisée ; fonction incompatible avec son rôle de président. Son investissement est applaudi et la Présidence est maintenant assurée par Delphine Morel de Westgaver pour le reste de la durée du mandat en cours. Manu Harchies a lui aussi présenté sa démission lors de l'AG de novembre.



OA et équipe des permanents lors d'une mise au vert à Namur

Fin 2022, l'OA compte six membres (4 femmes et 2 hommes). Le renforcement de l'OA est à continuer, notamment en intégrant une représentation wallonne plus importante.

Chaque mois, l'OA se réunit pour discuter des projets de l'association et en assurer sa bonne gestion. En 2022, les réunions se déroulent en alternance à Namur, Bruxelles et en visioconférence. L'équipe de l'OA a lancé en 2022 la réflexion sur le processus de création du nouveau plan de développement stratégique 2023-2030, qui a été approuvé lors de l'AG du mois de novembre. Il se penche également sur des thèmes relevant de la gestion de l'association tels que la mise à jour des statuts et du ROI (conformité CSA), la gestion financière, la GRH, la préparation des assemblées générales, le suivi d'indicateurs... Un travail d'identification des compétences nécessaires au sein de l'OA a également été mené. D'autres sujets tels que la diversité au sein de l'association et les nouveaux partenariats sont aussi sur la table.

1.4 L'ASSEMBLÉE GÉNÉRALE (AG)

L'assemblée générale du GRACQ compte **69 membres effectifs** au 31 décembre 2022 : si Bruxellois-es et Wallon-ne-s sont également représenté-e-s (respectivement 33 et 36 membres), la composition de l'AG souffre encore d'une sous-représentation des femmes (20 femmes contre 49 hommes).

AG ordinaire du 2 avril 2022



L'assemblée générale statutaire du 2 avril réunit 60 membres du GRACQ dans les locaux de *De Markten* au centre de Bruxelles. Après les obligations légales qui incombent aux asbl (rapport moral du CA, rapport d'activité 2021, approbation des comptes 2021 et du budget 2022, décharge aux administrateurs, élection de membres effectifs/administrateurs), l'après-midi est consacré à trois ateliers de réflexion :

- **Communication** : un nouveau nom pour notre association ?
- **Animation** : comment impliquer les jeunes dans nos groupes locaux ?
- **Enjeux 2030** : décroissance, numérisation, rapport à la technologie, éloge de la lenteur... Comment se positionner en tant qu'association ?

La journée se clôture par un jeu de piste sur la thématique du vélo dans le centre de Bruxelles.

AG du 26 novembre 2022



L'AG du 26 novembre rassemble 64 personnes au CRIE de Liège. À côté du traditionnel "coup d'oeil dans le rétro", qui est l'occasion de revenir sur les projets de l'année écoulée, et un aperçu des projets 2023, cette assemblée générale se positionne favorablement sur deux sujets importants :

- le plan stratégique à l'horizon 2030 : celui-ci fait suite au précédent Plan de Développement Stratégique (2018-2022) et a pour objectif, face aux grands enjeux de société auxquels nous faisons face, de clarifier la mission, la vision, les valeurs et la stratégie du GRACQ pour les 8 prochaines années.

- le processus de changement de nom : le GRACQ est né en 1975, et la question de changer le nom officiel de l'association est régulièrement revenue sur la table ces dernières années. Celui-ci est jugé peu explicite et ne plus suffisamment rendre compte de notre identité. En 2022, cinq moments participatifs ont été organisés pour consulter les membres. Le pôle communication propose un échéancier : un travail prospectif en 2023, le démarrage d'un GT "créatif" en 2024 chargé de soumettre une proposition concrète de nom à l'AG. En cas d'approbation d'un nouveau nom, 2024 sera consacré à la refonte du graphisme de l'association, avec une communication publique en 2025, à l'occasion des 50 ans de l'association.

Le GRACQ Liège profite du temps qui lui est consacré durant l'après-midi pour présenter un état des lieux de la situation à Liège. Le groupe invite les membres à participer à une action de terrain pour réclamer davantage d'aménagements cyclables aux autorités liégeoises, et marque à la chaux une piste cyclable symbolique.



Enfin, cette assemblée générale est l'occasion pour les membres de faire connaissance avec Laurence Lewalle, qui succède à Aurélie Willems à la direction du GRACQ à partir de janvier 2023. Un moment d'hommage est consacré à Aurélie Willems, afin de la remercier pour son dévouement et souligner son excellent travail durant ses 11 années au GRACQ, dont 9 années au poste de secrétaire générale.

1.5 LE SECRÉTARIAT GÉNÉRAL

Fin 2022, l'équipe des permanents (9,3 ETP) se compose de :

- Aurélie Willems, secrétaire générale (CDI-0,9 ETP)
- Laurence Lewalle, directrice (CDD - 0,4 ETP)
- Luc Goffinet, chargé de politique wallonne/fédérale & de recherche (CDI-1 ETP)
- Florine Cuignet, chargée de politique bruxelloise (CDI-1 ETP)
- Gaël De Meyere, chargé de communication (CDI-0,8 ETP)
- Pascaline Lits, chargée de communication (CDI-0,8 ETP)
- Stéphanie Brixhe, administration et comptabilité (CDI-1 ETP)
- Séverine Vanheghe, animatrice Namur/Luxembourg (CDI-0,6 ETP)
- Céline Remy, animatrice Brabant wallon et Hainaut oriental (CDI-0,6 ETP)
- Alexandra Jimenez, chargée de mission animation (CDI-0,7ETP), remplacée par Sophie Vermeyen à partir de mars 2022 (repos post-natal).
- Alexandre Hagenmuller, animateur et chargé de mission Liège (CDI-0,8 ETP)



Un poste est en cours de recrutement pour un chargé de mobilisation à Bruxelles (CDI-0,8 ETP)



*L'équipe de permanents est toujours activement soutenue par le travail de deux volontaires : **Nicolas Selfslagh**, conseiller technique qui conseille les membres sur les questions d'aménagements (2 jours/semaine), et **Isabelle Grosjean** qui apporte une aide ponctuelle pour la gestion administrative des membres.*



Après 12 ans à la direction du GRACQ, Aurélie Willems a décidé de changer d'horizon professionnel. Elle a donc quitté le GRACQ au 31 décembre pour être remplacée par Laurence Lewalle. L'AG du mois de novembre l'a chaleureusement remerciée pour tout le travail de grande qualité qu'elle a accompli tant en termes de gestion de l'association que d'accompagnement des équipes. Le GRACQ lui souhaite une très belle continuation!

1.6 ÉDUCATION PERMANENTE

Le GRACQ est une association reconnue en éducation permanente (dans l'axe 1) car, à travers son action, elle vise à favoriser et développer, principalement chez les adultes :

- une prise de conscience et une connaissance critique des réalités de la société
- des capacités d'analyse, de choix, d'action et d'évaluation
- des attitudes de responsabilité et de participation active à la vie sociale, culturelle et politique

L'association vise l'implication citoyenne et collective de ses membres. Elle fédère, sur l'ensemble du territoire de la Fédération Wallonie Bruxelles, les citoyens et leur offre leviers et outils pour devenir des acteurs de changement. Analyser les pratiques de mobilité actuelles, critiquer les modèles établis, se rassembler, proposer des alternatives, concrétiser des actions pour faire changer ce modèle sont autant d'étapes que l'association développe au quotidien avec ses membres.

Le GRACQ est membre de la FESEFA (Fédération des Employeurs des Secteurs de l'Éducation permanente et de la Formation des Adultes).

L'association entre dans son **nouveau contrat-programme 2021-2025** et réfléchit son action au sein de deux thématiques principales :

- **Mobilité durable, vers la fin du tout à la voiture** : pour dénoncer la domination automobile et agir pour changer un système de mobilité qui a transformé profondément notre territoire et nos modes de vie au détriment de la collectivité en à peine 100 ans

- **Un espace public pour toutes et tous** : pour un rééquilibrage de l'espace public en faveur des modes actifs afin de rendre ces modes de déplacement accessibles à toutes et tous.

Au cours de l'année 2022 le contexte post crise sanitaire permet à notre association de reprendre ses activités à un rythme plus soutenu. Le présentiel ne pose plus de problème et les dynamiques locales se revigorent.

2. LES CAMPAGNES

2.1 SEMAINE DES APÉROS VÉLO

La cohésion et la convivialité d'un groupe local est un élément important pour assurer son dynamisme et sa fonctionnalité. La pandémie a souvent été une période compliquée au niveau de la dynamique des groupes.

La Semaine des Apéros vélo organisée du 13 au 20 mai avait donc pour objectif de recréer du lien, en allant à la rencontre des cyclistes de la commune : l'occasion de faire connaissance, de discuter de son vécu de cycliste et des projets et mission de l'association, autour d'un verre.

Les élus ont parfois également été invités à ces moments conviviaux, afin de rencontrer les utilisateurs du vélo de leur commune. Certains apéros étaient couplés avec des activités et animations, une balade festive, une projection de film...

En région bruxelloise, des apéros ont ainsi été organisés à Uccle, Jette, Schaerbeek, Molenbeek, Bruxelles-Ville, Woluwe, et Ixelles (ce dernier rassemblant les groupes d'Ixelles, Watermael-Boitsfort et Etterbeek). En Wallonie, les groupes de Braine-l'Alleud, Braine-le-Comte, La Hulpe, Villers-la-Ville, Tubize, Ottignies et Charleroi ont répondu à l'appel. C'est donc un total de 14 apéros qui ont égayé le mois de mai 2022.



2.2 CLAP AU VÉLO

Après des éditions 2020 et 2021 quelque peu chahutées par la pandémie COVID, l'action nationale *Clap au vélo*, co-organisée par le GRACQ et le Fietzersbond, reprend ses quartiers, à Bruxelles également.

À l'occasion du 3 juin, journée mondiale de la bicyclette, des citoyens se réunissent en petits groupes pour applaudir les cyclistes sur leur trajet du matin.



L'objectif ?

- **Remercier** celles et ceux qui font le choix du vélo,
- **Éveiller la curiosité** des automobilistes,
- **Montrer aux autorités** qu'investir dans des aménagements cyclables de qualité, ça vaut le coup.

En 2022, la participation du GRACQ continue de croître. Sur les 160 équipes inscrites au niveau national, 36 sont francophones. Ceci représente 22,5 % contre une participation de 21 % l'année dernière. Parmi les 36 actions francophones, 27 sont portées directement par des groupes du GRACQ, dont 13 wallonnes et 8 actions conjointes GRACQ-Fietzersbond. On constate donc un intérêt toujours croissant pour cette action de la part du public francophone. Bien que l'écart entre la participation au Nord et au Sud du pays reste important.

L'action est largement relayée sur les réseaux sociaux, ce qui permet d'en élargir la portée, ainsi que dans divers organes de presse. Notons que notre porte-parole a été sollicitée par 4 organes de presse pour des interviews le matin de l'action.

Grâce à une communication personnalisée nous avons pu motiver d'autres structures actives dans le monde du vélo à participer à l'évènement. Une tendance qui pourrait se poursuivre en 2023.



2.3 MON TRAJET, NOTRE SÉCURITÉ

Menée du 12 au 25 septembre, "Mon trajet, notre sécurité" a pour objectif d'accompagner un transfert modal apaisé. À travers cette campagne, le GRACQ s'adresse aux différents usagers de la route pour encourager la courtoisie et les informer sur les dispositions du code de la route qui concernent les cyclistes.

La campagne comportait des actions de terrain ainsi qu'une communication dans la presse et sur les réseaux sociaux.



Trois actions de terrain clé-sur-porte ont été proposées, elles abordaient des thèmes variés et visaient différents types d'usagers :

- Action frite : Rappel aux automobiliste des distances latérales de dépassement à respecter vis-à-vis des cyclistes.
- Action sonnette : Distribution de sonnettes (équipement obligatoire) aux cyclistes et sensibilisation à la courtoisie envers les piétons.
- Action rue cyclable : Informer les cyclistes, les automobilistes mais également les autorités sur les rues cyclables.

Au total 40 actions ont été organisées par 30 groupes du GRACQ (ce qui correspond à la participation moyenne de nos campagnes de sécurité routière).

- 15 actions distance de dépassement
- 19 actions sonnettes
- 6 actions rue cyclable



Les participants ont estimé toucher une soixantaine de personnes en moyenne lors de leurs actions



Pour cette campagne, le GRACQ a réalisé une vidéo teasing diffusée sur les réseaux sociaux (Facebook, Twitter, Instagram, YouTube). Cette vidéo atteint une portée de 11 986 impressions et rassemble 2 812 vues.



3. REPRÉSENTER ET INTERPELLER

FOCUS

LES BULLETINS "VÉLO" DES GOUVERNEMENTS

À la veille des vacances parlementaires, le GRACQ et le Fietzersbond dressent le bilan de l'action des gouvernements fédéral, wallon et bruxellois en matière de politique cyclable, via des "bulletins vélo", qui évaluent les différents pans de la politique cyclable menée aux différents niveaux de pouvoirs depuis le début de cette législature.



Cette analyse est réalisée en regard des engagements des gouvernements ainsi que des demandes du GRACQ et du Fietzersbond reprises dans nos mémorandums de 2019. Un volet supplémentaire est ajouté aux bulletins, qui liste les actions principales à mettre en œuvre d'ici la fin de la législature (2024).

Si l'écho médiatique de ces bulletins reste limité, ils sont l'occasion d'échanges avec les cinq partis francophones présents sur l'échiquier politique francophone (entre août et octobre).

3.1 AU NIVEAU



EUROPÉEN

Le GRACQ répond à plusieurs consultations européennes en 2022 et assiste en visioconférence à plusieurs débats organisés par l'ECF (European Cyclist Federation), concernant les sujets suivants :

- Refonte de la directive pour le réseau européen de transport (RTE ou TEN-T)
- Performances énergétique des bâtiments (incluant le stationnement vélo)
- Nouveaux types de vélos électriques et position des associations européennes
- TVA à 6 % autorisée en Europe pour le vélo
- Rapport de l'ECF sur les stratégies vélos nationales et régionales en Europe

Le GRACQ se fait aussi le relais de ces préoccupations et de nos positions en matière de politique cyclable européenne auprès de nos 8 eurodéputés belges francophones.

Le 28 novembre, le GRACQ assiste à la présentation de la *feuille de route vélo* du Benelux à Bruxelles, qui vise à doper les flux cyclables transfrontaliers et stimuler davantage l'usage du vélo dans nos régions. Au cours de cette même journée est présentée une étude sur les *bénéfices économiques du vélo*, et notamment d'une liaison cyclable Arlon-Luxembourg, à laquelle le GRACQ Arlon a contribué.

3.2 AU NIVEAU FÉDÉRAL



3.2.1 SNCB



La SNCB travaille depuis quelques années sur une stratégie train/vélo, sur laquelle le GRACQ donne un avis régulièrement. Celle-ci est désormais fixée plus précisément dans son nouveau Contrat de gestion 2023-2032, signé juste avant Noël 2022. Celui-ci prévoit plus de stationnement vélo en gare et plus de capacité vélo dans les trains. Les tarifs et l'accessibilité devraient être améliorés aussi. Un planificateur de trajets train/vélo, auquel le GRACQ a collaboré, est mis en service fructueusement au printemps 2022 : <https://bikeontrain.belgiantrain.be/>

Le GRACQ participe à une réunion du Comité Consultatif Voyageurs Ferroviaire le 28 juin.

3.2.2 BECYCLIST, PREMIER PLAN VÉLO NATIONAL



Le Plan BeCyclist, qui liste 52 mesures vélo à destination de tous les ministres du gouvernement fédéral, fête son premier anniversaire en septembre 2022 et fait l'objet d'une évaluation officielle au SPF Mobilité, à laquelle participe le GRACQ, le 14 septembre.

On y enregistre des progrès sur les mesures suivantes :

- Un registre national des vélos est en cours de construction
- Le vol de vélo devient une priorité dans le plan national de sécurité de la police
- Élargissement de l'indemnité vélo à des secteurs non encore couverts
- Journée d'études sur le thème "vélo et genre" (21 septembre)

3.2.3 CLIMAT

Stop Pub SUV



Au moyen de campagne publicitaires de grande envergure, les marques automobiles incitent à acheter des véhicules toujours plus lourds et plus volumineux, ce qui n'est pas sans conséquence sur la sécurité routière, mais aussi sur la qualité de l'air.

Le GRACQ s'engage aux côtés d'autres associations pour dénoncer la publicité automobile. Des artistes sont invités à proposer des affiches "Stop pub SUV" qui sont diffusées lors du Salon de l'auto, période de l'année où la publicité automobile est la plus présente. La plateforme associative propose également un courrier à envoyer aux ministres fédéraux en charge pour demander une interdiction de la publicité pour ces véhicules dangereux et polluants.

"Back to the Climate"

La Coalition Climat, dont fait partie le GRACQ, réunissait près de 30 000 personnes à Bruxelles, deux semaines avant la COP27 afin de demander des mesures structurelles pour limiter le réchauffement climatique en deçà de 1,5° C.

Le 10 octobre, le GRACQ (permanents et bénévoles venant de Bruxelles et de Wallonie) fait partie du cortège. Encourager la pratique du vélo est un levier essentiel pour atteindre une mobilité décarbonée et donc réduire l'impact de l'activité humaine sur l'environnement et le climat.



Plan Air Climat Energie de la Belgique (PACE 2030)



Dans le cadre de la rédaction du volet mobilité du PACE, le GRACQ participe en octobre et novembre à des tables rondes sur la mobilité réunissant les acteurs de la société belge. Le GRACQ y défend la place du vélo comme outil de lutte contre le réchauffement climatique.

3.2.4 COMMISSION VÉLO FÉDÉRALE

Quatre fois par an une commission vélo fédérale réunit les associations cyclistes avec les managers vélos régionaux et fédéraux. Coordonnée par le SPF Mobilité, cette commission permet d'échanger de l'information vélo entre régions et état fédéral, mais aussi entre usagers et représentants des administrations publiques de mobilité.

Cette commission peut également donner des avis et des recommandations au comité interministériel belge des transports. Voici quelques sujets discutés 2022 :

- MyBike: vers un registre vélo national !
- Code de la route : où en est-on dans la révision ?
- Groupe de travail "Données sur les déplacements à vélo"
- Groupe de travail "Cycloroutes le long des rails"
- Be Cyclist : évaluation du plan après une année
- Participation au salon Bike Brussels et à Velo-City
- La feuille de route vélo du Benelux

3.3 AU NIVEAU RÉGIONAL

3.3.1 EN RÉGION DE BRUXELLES-CAPITALE



Notre association porte la voix des cyclistes au niveau régional : via les rencontres politiques et les concertations avec les acteurs publics régionaux, le GRACQ s'assure de la bonne prise en compte de la dimension "vélo" dans les différents pans de la politique bruxelloise.

Le GRACQ assure la diffusion mensuelle des "échos du parlement", qui répertorie les questions parlementaires ayant trait au vélo ou à la mobilité active en région bruxelloise.

Les Commissions régionales et rencontres

Le GRACQ siège dans une série de commissions régionales, qui permettent un dialogue permanent et constructif entre notre association et les divers acteurs de la mobilité à Bruxelles. Le GRACQ y porte la voix des usagers cyclistes et assure ainsi une meilleure prise en compte de leurs intérêts :

- Commission régionale de mobilité (réunions mensuelles), qui traite de questions concernant la mobilité générale en région bruxelloise ;
- Commission "modes actifs" (réunions mensuelles), qui formule des avis sur les projets d'aménagements concernant les modes actifs ;
- Commission "vélo" (réunions bimestrielles), qui traite les questions liées au vélo (communication, stationnement...) autres que les réaménagements de voirie.

À côté de ces commissions régulières, le GRACQ intervient de manière plus ponctuelle afin de partager son expertise dans une série de dossiers liés, de près ou de loin, à la mobilité active : task force vol de vélo (03/05), stationnement vélo dans les communes (30/05), aménagement des arrêts de tram (14/07), comité d'accompagnement pour l'évaluation des ICR (19/10).

Le GRACQ rencontre régulièrement les acteurs politiques (Les Engagé·e·s (1/03), DEFI (20/04 et 4/04), cabinet du secrétaire bruxellois à l'Urbanisme (20/04), cabinet de la ministre de la Mobilité (11/05, 12/09, 3/10, 12/10 et 28/10), Institut Emile Vandervelde (13/10), PTB (24/11)) et administratifs (directeur du service Maintien (3/06) et directeur du service Planification (26/10) de Bruxelles Mobilité). Le GRACQ est également intervenu sur la question de l'obligation du casque vélo à l'occasion d'un colloque "sécurité routière" organisé par le groupe DEFI au Parlement Bruxellois (08/06).



En 2022, le GRACQ a rencontré plusieurs opérateurs de trottinettes et vélos partagés - TIER (6/04), DOTT (4/05) et HOOBA (26/10) - afin d'aborder plus spécifiquement la question de la cohabitation entre cyclistes et utilisateurs de trottinettes, de la réglementation (code de la route et stationnement des engins sur l'espace public) et des aménagements cyclables.

Enfin, le GRACQ nourrit ses réflexions et prises de position au travers de rencontres régulières avec d'autres acteurs de la mobilité bruxelloise ou partenaires associatifs, notamment : Autodelen.net (13/07), Les Chercheurs d'Air (30/08), BRAL – Good Living (28/11), Assemblée associative IEB – "réduire la place de la voiture en ville : quels enjeux, quelles conséquences ?" (13/12).

Les enquêtes publique et avis

En plus des projets soumis à notre association dans le cadre des commissions "modes actifs", le GRACQ participe activement aux enquêtes publiques afin d'assurer une meilleure prise en compte des cyclistes au sein des projets d'aménagement, plus particulièrement lorsque ces projets concernent le réseau cyclable. Les groupes locaux y contribuent très largement, grâce à leur connaissance fine du terrain.

Parmi les avis remis par notre association :

- Réaménagement de l'axe de Brouckère Goedefroy - place Reine Fabiola - Sergent Sorensen – Beeckmans (Ganshoren)
- Réaménagement des abords de Brucity (Bruxelles)
- Aménagement de passerelles sous pont à Saintelette et De Trooz (Bruxelles)
- Projet de métro Nord : construction de 7 nouvelles stations (Schaerbeek, Evere, Bruxelles)



- Modification du PRAS relatif au site de l'Hippodrome d'Uccle-Boitsfort (Watermael-Boitsfort)
- Régularisation de pistes cyclables : le long de l'E40 (Schaerbeek, Woluwe), avenue Louise et l'avenue De Mot (Bruxelles), boulevard Lambermont et boulevard Wahis (Schaerbeek), rue Belliard (Bruxelles), Boulevard Général Jacques et Louis Schmidt (Etterbeek, Ixelles)
- Aménagement de la gare de Stalle (Uccle)
- Installation d'abris sécurisés pour vélos à proximité des écoles La Source et Clair Vivre (Evere)
- Contrat de Quartier Durable Magritte – Site Essegheem (Jette)
- Réaménagement de la place du Châtelain (Ixelles)
- Terminus de bus sur la rue de l'Eglise et rue Hinnisdael (Woluwe-St-Pierre)

Certaines interventions sur voiries régionales, concernant le réseau vélo PLUS, suscitent des réactions officielles de nos groupes locaux

Concernant le réseau Vélo PLUS :

- L'absence totale de sécurité sur la déviation cycliste mise en œuvre lors des fermetures régulières de la piste centrale du boulevard du Souverain. Le **GRACQ d'Auderghem, de Watermael-Boitsfort et de Woluwe**, réclament l'instauration d'une piste cyclable sécurisée en lieu et place d'une bande de circulation motorisée durant ces coupures, pour assurer la sécurité des cyclistes tout au long de l'année.
- La réouverture de la latérale du boulevard Lambermont, le long du parc Josaphat, au trafic motorisé. Le **GRACQ de Schaerbeek** pointe le manque de cohérence et de lisibilité de la rue cyclable, dont l'instauration vise à rétablir du parking motorisé.
- Le chantier de réasphaltage sur un tronçon de l'avenue de Tervueren, durant lequel les cyclistes ont été rejetés sur la chaussée, au milieu d'un trafic intense et rapide, sans aucune mesure de sécurité. Le **GRACQ de Woluwe** est intervenu dans les médias pour dénoncer une situation extrêmement dangereuse, ainsi qu'un manque de collaboration entre la région et la commune.



Concernant les cyclostrades :

En 2022, le GRACQ s'est également impliqué activement dans le suivi des cyclostrades, au travers de sa participation à 11 comités d'accompagnement organisés par Beliris. Ces réunions ont concerné tout particulièrement la concrétisation de la cyclostrade C28 : 6,5 km le long de la ligne ferroviaire L28 traversant les communes de Bruxelles, Jette, Koekelberg, Molenbeek et Anderlecht. Notre association participe aux différentes étapes de conception du projet, scindé en tronçons : sélection des tracés préférentiels, points d'attention et recommandations concernant les caractéristiques concrètes des aménagements (largeurs, revêtement, sécurisation, guidage...).



FOCUS 2022

ÉCHANGE STIB – GRACQ

À Bruxelles, les cyclistes côtoient régulièrement les bus et les trams de la STIB et partagent parfois les mêmes infrastructures, pour le meilleur et pour le pire. Une meilleure cohabitation sur la route passe par une meilleure compréhension des difficultés rencontrées par chacun.

Partant de ce principe, le GRACQ et la STIB ont initié un échange entre moniteurs vélo (GRACQ, Fietsersbond, Pro Velo) et formateurs bus le 26 avril 2022. Au travers d'un questionnaire théorique et d'une mise en situation sur le terrain, l'échange a pour objectif de mieux cerner les difficultés inhérentes à ces deux modes sur la route, et de voir comment mieux adapter nos formations respectives en conséquence.



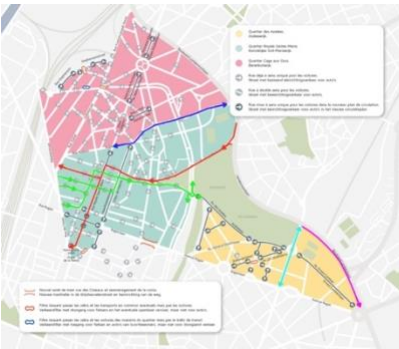
Cette rencontre débouche sur un projet de formation des formateurs STIB par l'asbl Pro Velo. Elle permet également d'initier des contacts avec la cellule "safety tram" de la STIB, l'objectif étant de poursuivre la collaboration en 2023 sur la thématique particulière de la cohabitation tram/cycliste. Le GRACQ ambitionne également d'inspirer des démarches similaires avec le TEC (également présent sur le territoire bruxellois ainsi qu'en Wallonie).

FOCUS 2022

“OUI” AU PLAN GOOD MOVE

Le dernier trimestre de l'année est particulièrement marqué par la polémique qui entoure la mise en œuvre de plans de circulation dans certaines communes, dans le cadre des "quartiers apaisés" prévus par le plan Good Move.

La concrétisation de ces quartiers apaisés est une mesure phare du plan, qui impacte très directement les cyclistes : elle facilite la cohabitation entre le trafic motorisé et la circulation cycliste et rend possible la création de nouvelles infrastructures cyclables en dégageant de l'espace en voirie.



Le GRACQ, au travers de ses groupes locaux et en partenariat avec d'autres acteurs associatifs, a été très présent pour soutenir le principe des plans de circulation :

- En amont des plans, en collaborant à l'analyse critique des plans de circulation (maille Pentagone à Bruxelles-Ville, maille Colignon à Schaerbeek) ou en anticipant les propositions communales (maille Flagey-Etangs à Ixelles) et en encourageant ses membres à participer activement aux réunions participatives organisées au sein des communes.
- Au moment de la mise en œuvre des plans de circulation, avec des actions de terrain destinées à sensibiliser le grand public à leur utilité (action de sensibilisation à une zone cyclo-piétonne à Cureghem (3/09), rang scolaire à vélo au sein du pentagone à Bruxelles-Ville (21/10)).
- Au moment de l'éclatement des contestations, pour soutenir les mesures de modération du trafic au sein des quartiers (communiqué de presse en soutien à la maille Cureghem, rassemblement festif à la place Amnesty International à Jette, participation à de multiples interpellations au conseil communal (Schaerbeek, Bruxelles-Ville, Molenbeek, Jette, Anderlecht...), pétitions (Forest, Ixelles...)).

Une soirée d'échange entre groupes locaux du GRACQ et du Fietsersbond est organisée le 3/11 autour de la thématique "Good Move". Objectif : informer sur le plan Good Move, échanger sur les initiatives au sein des différentes communes, partager les bonnes idées et les difficultés, (re)motiver à l'action. Cet échange rassemble 35 participant·e·s de communes aux réalités très différentes : certaines sont déjà engagées dans un processus de mailles apaisées, d'autres débutent, certaines enfin rejettent le principe du quartier apaisé.



Le GRACQ communique activement : au travers d'articles d'information sur le plan Good Move, en relayant les initiatives et mobilisations (pétitions et interpellations citoyennes, page Facebook "Oui au plan Good Move", autocollants...), mais aussi en étant présent dans les débats - sur les réseaux sociaux et dans les médias - afin de faire entendre la voix de celles et ceux qui appellent de leurs vœux ces changements de mobilité bienvenus au sein de leur quartier.



3.3.2 EN RÉGION WALLONNE



Notre association assure la représentation des cyclistes dans différentes instances régionales et suit les différents dossiers régionaux impactant le vélo :

Sécurité routière (AWSR)



- Suivi des recommandations des *États Généraux de la Sécurité Routière* de 2020
- Participation à une *Journée francophone de la sécurité routière* (19/10, Namur)

Conseil Économique, Social et Environnemental wallon (CESE)



- Groupe de travail "Politique de la Ville " (24/03, 5/05, 9/06)

Plan Wallonie cyclable 2030

- Participation aux réunions du comité de suivi du plan Wallonie Cyclable (10/10)
- Implication dans le **Colloque Wallonie Cyclable** (6/05, Namur) :
 - Présentation du baromètre cyclable wallon en séance plénière

- Organisation du ciné-débat "Together we cycle " avec Stein van Oosteren (Cameo, Namur)
- Étude sur la mise en place d'un **observatoire du vélo** en Wallonie (avec Pro Velo et le CREAT) + phase pilote à Gembloux : comptages et mapathon en mai 2022.

Collaborations avec le SPW

- Relecture critique des **fiches de recommandation de la sécuerothèque** : cheminements cyclo-piétons, F99c, etc.
- Réunions de concertation avec les **correspondants vélo** des différentes *Directions territoriales des routes*, concernant les aménagements et le Plan Infrastructures (visio pour le Brabant wallon les 18/2 et 1/4, rencontres pour la zone de Charleroi les 7 et 11/3, Namur 24/02, Verviers 20/01, Liège (District Waremme) : 22/06)
- Formation des **Conseillers en mobilité** (26/04, 17/05, 20/09)
- Réunions **TEC/SPW/GRACQ** : recommandations et bonnes pratiques pour les aménagements des sites partagés vélo-bus (10/05)

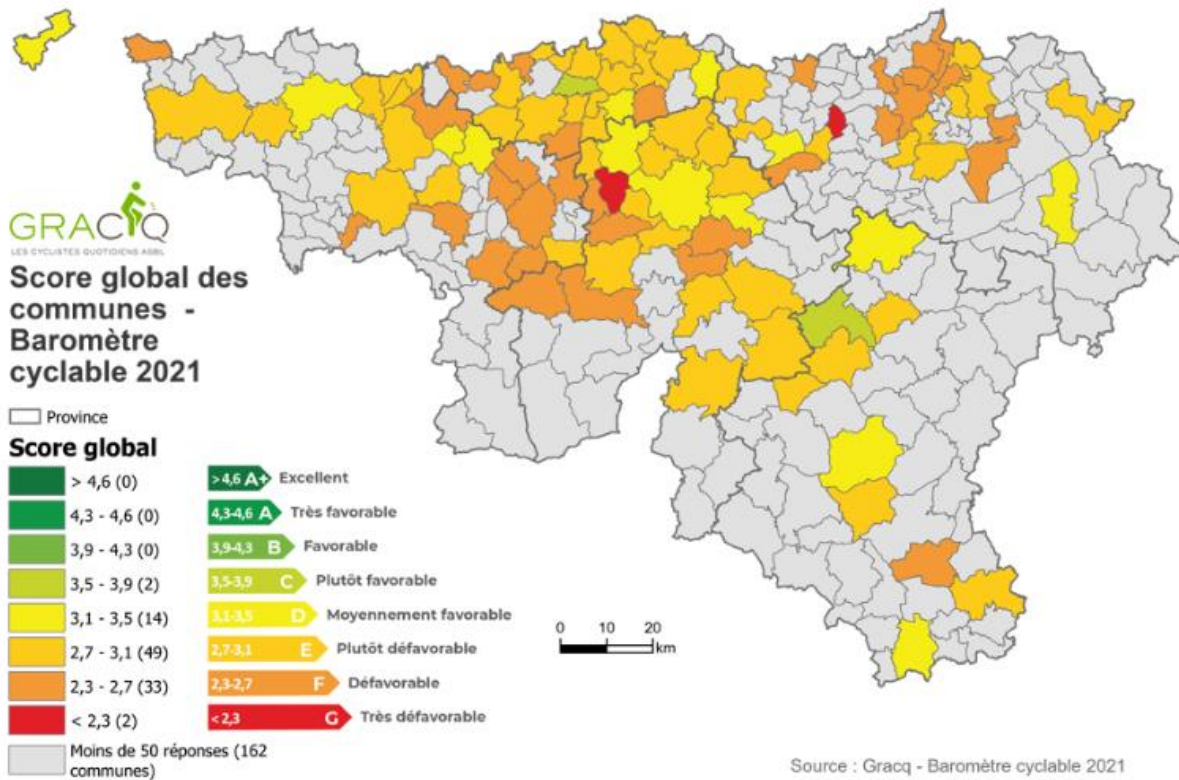
Le GRACQ est également actif au niveau du Parlement wallon (échanges et interpellations autour de la thématique du vélo, questions parlementaires) et en fait un suivi semestriel :

Baromètre cyclable wallon

Pour la première fois en 2021, les cyclistes wallons réguliers ou occasionnels ont été invités à donner leur ressenti sur tous les aspects de la pratique du vélo dans la commune où ils se déplacent. Via ce grand sondage, 13 500 avis sont récoltés en Wallonie.



Les résultats et analyses détaillées de cette grande enquête sont publiés le 23 mars 2022. Les avis exprimés permettent de donner une note globale de "cyclabilité " à chacune des 100 communes wallonnes (sur 262) qui ont récolté au moins 50 votes. Ensuite un classement est établi en fonction des notes accordées par les citoyen·ne·s, mais aussi selon la taille des communes (moins de 10.000 habitants, entre 10.000 et 20.000, entre 20 et 50.000, plus de 50.000). Les quatre podiums et les classements complets sont ici : <https://www.gracq.org/barometre>



Action sur la N4

Le 25 juin 2022, faute de réalisation constatée sur le terrain, les bénévoles du GRACQ organisent à nouveau un convoi-relais entre Namur et Wavre : deux groupes de cyclistes partent de chaque bout et se rejoignent à Gembloux, en empruntant la Nationale 4. Ce sont près de 100 cyclistes qui roulent ce jour-là pour manifester leur souhait d'utiliser leur vélo de façon quotidienne dans des conditions aussi sécurisées que la voiture sur la N4.



3.4 AU NIVEAU COMMUNAL

La connaissance pratique du terrain est indispensable pour représenter les usagers au niveau local. Ce sont donc logiquement des membres actifs locaux qui assurent bénévolement la représentation des cyclistes et l'interpellation des pouvoirs publics communaux, en fixant les priorités pour leur territoire.

3.4.1 EN RÉGION DE BRUXELLES-CAPITALE

FOCUS 2022

STOP AUX PISTES CYCLABLES INVISIBLES

Pour attirer l'attention des gestionnaires de voirie sur le manque d'entretien des pistes cyclables marquées (et des conséquences sur la sécurité des cyclistes), 12 groupes locaux du GRACQ/Fietsersbond actifs sur 13 communes (Auderghem, Anderlecht, Bruxelles-Ville, Evere, Jette, Molenbeek, Saint-Gilles, Ixelles, Schaerbeek, Uccle, Watermael-Boitsfort, Woluwe-Saint-Lambert et Woluwe-Saint-Pierre) ont alimenté une carte en ligne avec des exemples de pistes cyclables "en voie de disparition". L'action a également trouvé un écho médiatique (presse écrite et télé).



Les groupes locaux ont signalé ces problèmes sur Fix My Street et démarché les autorités communales afin de réclamer le rafraîchissement des marquages disparus, mais aussi des solutions structurelles pour agir de manière préventive (24/05). Une rencontre a été organisée dans la foulée avec le directeur du service "Maintien" de Bruxelles Mobilité pour aborder les questions relatives à l'entretien des infrastructures cyclables (3/06).

Action des groupes locaux pour porter la voix des cyclistes :

Le GRACQ bénéficie d'une représentation officielle - commission vélo, modes actifs, etc... - au sein de 13 communes : à Bruxelles-Ville, Anderlecht, Auderghem, Evere, Saint-Gilles, Forest, Ixelles, Jette, Koekelberg, Schaerbeek, Uccle, Watermael-Boitsfort et Woluwe-Saint-Pierre.



À côté de ces instances officielles, le GRACQ fait remonter les préoccupations des cyclistes auprès des pouvoirs publics au travers d'interpellations écrites, d'actions militantes, de visites de terrain...

- **Le GRACQ Etterbeek** obtient l'accord officiel de la commune pour la constitution d'une commission "mobilité" communale, qui réunira également des représentants d'automobilistes et de commerçants (27/06).
- **Le GRACQ Woluwe** rencontre l'échevin de la Mobilité sur une base régulière, et ce malgré l'absence de commission officielle sur Woluwe-St-Lambert.
- **Le GRACQ Kraainem** et **GRACQ Wezembeek Oppem** portent la voix des cyclistes au sein des commissions consultatives dans lesquelles le GRACQ est représenté.
- **Le GRACQ Watermael-Boitsfort** établit une liste de recommandations concernant le placement d'arceaux vélo à l'attention de la commune, grâce aux retours des citoyens sur une carte collaborative (15/02).
- **Le GRACQ Uccle** organise une visite de terrain destinée aux élus communaux (8/05). Cette balade est suivie d'un compte rendu reprenant les différents arrêts, les propositions du GRACQ, et les réponses déjà fournies par l'échevin de la Mobilité.
- **Le GRACQ Woluwe** profite de plusieurs événements publics (Fête de l'avenue de Tervueren (15/05) et 50 ans des Ateliers de la rue Voot (11 et 12/06) pour faire un sondage sur les points noirs de Woluwe-St-Pierre et Woluwe-St-Lambert.
- **Le GRACQ Woluwe** et **GRACQ Etterbeek** publient une lettre ouverte à l'occasion de la semaine de la Mobilité (14/09). Adressée à la ministre bruxelloise de la Mobilité et aux bourgmestres d'Etterbeek et de Woluwe-St-Pierre, elle réclame que les collègues communaux et le gouvernement tiennent leurs engagements, en se concentrant sur le cas problématique de l'avenue de Tervueren. La lettre s'accompagne d'un dossier rappelant les demandes précises du GRACQ concernant cet axe. Une action d'information des cyclistes est organisée dans la foulée (23/09).
- **Le GRACQ Anderlecht** rencontre le chef de corps de la zone de police Midi, avec le Fietzersbond. L'objectif est de discuter de la mise en œuvre prochaine de la brigade cycliste, de ses missions, et des points problématiques pour la sécurité des cyclistes sur la commune (31/05). Notons que **le GRACQ Evere, Schaerbeek et St-Josse** rencontrent ensemble chaque année la direction de la zone de police depuis 2020, afin d'influer sur la stratégie de la zone de police vis-à-vis des cyclistes, sur le vol, et sur l'usage de la brigade cycliste, principalement.
- **Le GRACQ Molenbeek, GRACQ 1000 Bruxsel** et **GRACQ Bruxelles Nord-Ouest** prennent part à l'événement "Picnic the Bridge" organisé par le BRAL à la porte de Flandre pour dénoncer la dangerosité de ce carrefour majeur et l'impact du trafic dense sur la qualité de l'air et la qualité de vie à cet endroit. Le GRACQ co-signe un courrier réclamant un repartage de l'espace public en faveur des habitants (12/06).

- Le GRACQ Kraainem tient un stand lors des Fêtes de Septembre de Kraainem (11/09) pour faire la promotion du vélo et questionner les passants sur leurs attentes et les points noirs de la commune. Les enfants ont été inclus de manière ludique dans cette action.
- Le GRACQ Wezembeek-Oppem organise un tour à vélo de la commune avec l'échevine de la Mobilité afin de lui signaler toutes ses suggestions et les points noirs observés par les membres du groupe local. Un courrier reprenant ces points noirs lui est ensuite remis (17/12).



Photo en haut à gauche et photo juste en dessous : Maxime Renglet

3.4.2 EN WALLONIE

Les bénévoles des groupes locaux consacrent une énergie conséquente à la représentation des usagers deux-roues via des réunions de consultation diverses. C'est au total **plus de 1 000 heures de réunions** au sein de commissions vélo, comités de suivi, commissions et groupes de travail "mobilité" ou "mobilité active", commission consultative communale d'aménagement du territoire et de la mobilité, etc.



De nombreux groupes produisent également des réponses très circonstanciées aux enquêtes publiques portant sur des chantiers impactant les cyclistes.

Actions des groupes locaux pour porter la voix des cyclistes :

- Le **GRACQ Mons** fait passer dans le nouveau règlement communal d'urbanisme une obligation de parking vélo dans les nouveaux immeubles.
- Le **GRACQ Verviers** effectue tout au long de l'année une surveillance des anomalies de signalisation routière, et signale les corrections nécessaires aux autorités locales. Il effectue également un comptage annuel, constatant l'augmentation significative des cyclistes sur le territoire de la commune.
- Le **GRACQ Mouscron** invite la presse à constater le caractère inadapté, dangereux et même impraticable pour les cyclistes et les PMR des nouvelles infrastructures de la route de la Laine et du rond-point récemment refaits. (13/01)
- Le **GRACQ Hannut** distribue des flyers pour sensibiliser les automobilistes à ne pas stationner sur les pistes cyclables rue de Wavre. (21/03)
- Le **GRACQ Gesves** place un système permettant de compter les véhicules sur la Chaussée de Gramptinne. À la suite des résultats, le groupe rencontre le collège échevinal pour leur faire part des résultats et lui propose des mesures pour rendre les déplacements à vélo plus sûrs sur cet axe (radar tronçons, contrôle de distance de dépassement). Les groupes namurois ont acquis ce matériel de comptage suite à leur participation à un appel à projet de la province de Namur. (9-24/04)
- Le **GRACQ Liège** diffuse une carte blanche, co-signée par Canopéa (ex-IEW), le CNCND et Urbagora pour réclamer la création de corridors vélo pour faire face à la crise énergétique. (20/05)
- Le **GRACQ Braine-le-Comte** invite ses concitoyens à tenter l'ascension réservée aux cyclistes qui souhaitent atteindre le parking vélo sécurisé à l'arrière de la gare (baptisée "le mur de Braine-le-Comte" pour son dénivelé impressionnant). Par cette action humoristique, le groupe dénonce cet aménagement fort contraignant pour les navetteurs à vélo. (14/05)
- Le **GRACQ Mouscron** proteste contre la récente interdiction de circuler à vélo dans l'hypercentre et sensibilise au partage de la route lors de la Journée sans voiture de Mouscron (15/05). Il fait ensuite une interpellation citoyenne lors du conseil communal pour dénoncer cette mesure d'interdiction et pour en demander une révision complète. La commune effectue alors un rétropédalage, mais sur certains points seulement. (23/05)

- Le GRACQ Namur dénonce le manque de stationnement vélo à la gare de Namur. Le groupe encourage, par le biais d'un flyer, les utilisateurs de la SNCB à réclamer des parkings vélo pouvant accueillir plus de cyclistes. (20/09)
- Le GRACQ Nivelles publie une vidéo au sujet d'un cheminement points-nœuds dangereux qui subsiste malgré son signalement à la province du Brabant wallon. (29/09)
- Le GRACQ Huy effectue une interpellation citoyenne au conseil communal de Huy à propos du stationnement automobile sur les pistes cyclables du pont de l'Europe pendant la foire du 15 août. (10/10)



4. INFORMER ET SENSIBILISER

4.1 ACTIONS DE NOS GROUPES LOCAUX

À côté des grandes campagnes de sensibilisation chapeautées par le secrétariat général et répliquées dans de nombreuses communes, les groupes développent leurs propres projets de mise en selle, de sensibilisation et d'information.

4.1.1 EN RÉGION DE BRUXELLES-CAPITALE

Projections & débats.

- Le **GRACQ Watermael-Boitsfort** organise la quatrième édition de son festival du voyage à vélo "En roue libre" à la Vénérie. Spectacles, rencontres, ateliers, projections de films de voyage et balade sont au rendez-vous. Les *bikers* de la brigade cycliste de la zone Marlowe sont également présents (stand, balade) pour donner des conseils de sécurité aux participants. (25,26,27/03)
- Le **GRACQ Watermael-Boitsfort** organise également le 09/12 la projection d'un film ("Shift") à la Vénérie sur les réalités du métier de coursier à vélo et le modèle Uber, suivie d'un débat en présence d'un représentant de la maison des livreur.euses. Le GRACQ Jette participe le 07/10 à une soirée "Café-Citoyen" portant sur la thématique vélo se déroulant au Collectif CBO, avec plusieurs membres du groupe prenant la parole. (9/12)



Mobilité scolaire

- Le **GRACQ/Fietsersbond Bruxelles Nord-Ouest** lance son projet « Vrijdag à vélo » : des rangs scolaires à vélo organisés chaque vendredi (à partir du 26/04). Le **GRACQ Forest-St-Gilles** lance une démarche similaire avec des rangs scolaires à vélo chaque mardi et jeudi à Forest. Le **GRACQ 1000 Bruxelles** profite des mesures de circulation récemment



prises en place dans le cadre du plan "Good Move" pour organiser un rang scolaire au sein du Pentagone. (22/10)

- Le **GRACQ Watermael-Boitsfort** organise l'épreuve du Brevet du Cycliste (5^e-6^e primaire). Notons que le **GRACQ Evere** a constitué depuis 2020 un pool de cinq encadrants cyclistes pour les entraînements et pour les épreuves du Brevet du Cycliste sur sa commune.

Kidical Mass

- Plusieurs groupes du GRACQ sont activement impliqués dans l'encadrement des Kidical Mass (masses critiques destinées à un public familial avec jeunes enfants) : le **GRACQ Schaerbeek**, **Forest-St-Gilles**, **Ixelles**, **Bruxelles Nord-Ouest** et **Watermael-Boitsfort**. La Kidical Mass du mois de juin s'est terminée à la Porte de Flandre, pour participer à la mobilisation "Picnic the bridge". (12/06)



Actions avec les autorités communales et la Police

- Le **GRACQ Etterbeek** participe à l'inauguration de la nouvelle maison de la mobilité active (Mahma) de la commune. (17/09)
- Le **GRACQ Schaerbeek** participe à une action de sensibilisation au vol de vélos avec la Police dans la commune. (6/11)

Balades des groupes

Imagines l'an dernier à l'issue de la pandémie, les "balades des groupes" sont organisées à l'initiative d'un groupe local et sont l'occasion de faire découvrir aux autres groupes une commune bruxelloise, à vélo. Ces rencontres combinent convivialité, échange et partage d'idées, et renforcent la cohésion de nos groupes bruxellois.

- Plusieurs balades sont organisées par le **GRACQ Watermael-Boitsfort** (1/04), le **GRACQ Ixelles** (20/03, 24/04 et 29/05), le **GRACQ Evere** (24/04, 22/05 et 17/09), et le **GRACQ Schaerbeek** (10/09).
- Le **GRACQ Jette**, en partenariat avec Natagora, participe à une campagne originale mesurant l'activité des chauve-souris dans la commune, dans le but



d'adapter l'éclairage public pour ces mammifères. Pour cela, les bénévoles de ce groupe local parcourent à vélo les rues de la commune pour effectuer des enregistrements ultrasons. (23/06 et 15/08)

Ateliers participatifs et Bourses aux vélos

- Le GRACQ Watermael-Boitsfort met en place un atelier vélo participatif avec les ateliers de la rue Voot et le soutien de la commune, deux après-midis par semaine de mai à octobre.
- Le GRACQ Forest-St-Gilles participe aux bourses aux vélos qui se tiennent à St-Gilles. (30/04, 11/05, 01/10)

Éclairage – “Be bright”

Le 20/10, Bruxelles Mobilité offre le petit-déjeuner aux cyclistes de la capitale, pour les remercier et rappeler l'importance de rouler éclairé en ces mois sombres. Des actions se tiennent à huit endroits distincts dans la ville, et les groupes locaux du GRACQ Schaerbeek, Molenbeek, Anderlecht, Etterbeek, Auderghem et Watermael-Boitsfort, Forest-St-Gilles, 1000 Bruxelles, Evere, Jette et Woluwe y participent, également en collaboration avec les communes.



4.1.2 EN WALLONIE

Projection et débats

- Le GRACQ Liège, Verviers, et Pays de Herve, en collaboration avec d'autres citoyens organisent la première édition de "A Bicyclette !". Le festival de voyage à vélo de Liège, prend place au Musée des Transports en Commun de Wallonie et attire pas moins de 350 personnes. (15/10)
- Le GRACQ Neufchâteau planifie un ciné-débat en parallèle d'une exposition vélo. (31/10)



Ateliers participatifs et bourses aux vélos

- Tout au long de l'année, le **GRACQ Basse-Meuse** organise un atelier participatif de réparation vélo sur la commune de Bassenge, en collaboration avec le CPAS de la commune.

Balades des groupes

- Du 20 au 23 avril, le **GRACQ Basse-Meuse** a balisé puis inauguré la "Balade des Vignes". Il publie simultanément un ouvrage compilant les différentes balades thématiques dans la région de la Basse-Meuse, profitant aux vélotouristes comme aux cyclistes quotidiens.



- Dans le cadre de la Semaine de la Mobilité à Grâce-Hollogne, le **GRACQ Hesbaye** encadre une balade-testing avec prêt de VAE afin de susciter l'intérêt des indécis.

Mobilité scolaire

- La première édition des "Bike Days" à Jodoigne, ce sont trois journées de sensibilisation des élèves de 1^e et 3^e années secondaires des écoles de la commune. Organisées par le **GRACQ Jodoigne** et le GAL Culturalité en Hesbaye brabançonne, les Bikes Days ont initié les élèves au vélo avec des ateliers de réparation, projection de film sur l'emploi du vélo, formation Vélo-Trafic et gravure vélo. (30/05)



- Durant la Semaine de la Mobilité, le **GRACQ Andenne** informe et sensibilise les étudiants secondaires de deux écoles de la commune sur l'obligation d'une sonnette et de l'éclairage adéquat. Le groupe distribue des sonnettes et des lampes aux jeunes cyclistes qui ne sont pas équipés, mais aussi des flyers explicatifs ainsi que des bonbons pour rappeler qu'améliorer la sécurité routière apporte aussi plus de douceur et de sérénité sur nos routes.



Kidical Mass

- Une première Kidical Mass a lieu à Liège, co-organisé par le **GRACQ Liège**, le CNCD et des citoyens liégeois afin de promouvoir une ville plus accessible à vélo pour les petits et les plus grands. Une édition est prévue tous les trois mois. (25/09)



Action couque et apéro vélo

- Le **GRACQ Gesves** et le **GRACQ Assesse** organisent conjointement une "action couque" pour encourager leurs concitoyens à se déplacer à vélo pour les petits trajets. Cinquante personnes se déplacent à vélo pour se rendre à leur boulangerie. (01/05)



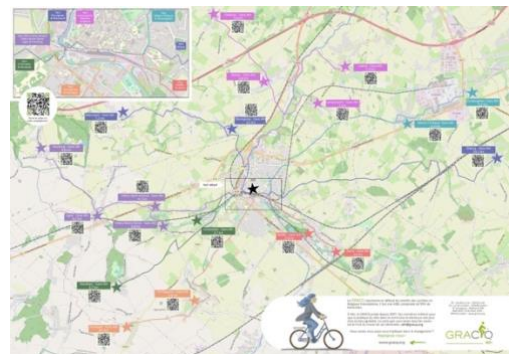
- Le **GRACQ Arlon** organise un apéro vélo pour se faire connaître des cyclistes de l'entité et leur faire également découvrir les aménagements cyclables en présence du conseiller en mobilité. Quarante cyclistes participent à ce moment convivial. (03/06)



Cartographie

- Pierre Serpe, point contact du **GRACQ à Saint-Georges-sur-Meuse** et membre du **GRACQ Hesbaye**, participe et remporte le concours GeoChallenge de la Région wallonne avec son projet Défi 3D - 360 Everywhere qui permet de créer une imagerie 3D opensource des sentiers et cheminements cyclables. Grâce à la prime remportée, le GRACQ achète plusieurs caméras 3D permettant aux membres de différents groupes locaux de relever les cheminements vélos en 3D au service des communes pour mieux aménager les rues et sentiers en faveur des cyclistes.

- Le **GRACQ Ath** crée une série de vidéos présentant des itinéraires recommandés et propositions d'aménagements reliant le centre d'Ath aux villages avoisinants, rassemblés sur une carte interactive (consultable via des QR codes sur sa page facebook). Lors de la Semaine de la Mobilité, cette carte et les vidéos liées étaient projetées sur un écran faisant face à un vélo fixe.



Magazine communal

- Le GRACQ Neufchâteau et le GRACQ Rixensart écrivent régulièrement des articles dans leur magazine communal dans le but de lever certains freins que les habitants de de la commune pourraient rencontrer lors de leur pratique du vélo quotidien.

4.2 PARTENARIATS ET COLLABORATIONS

PLATEFORMES WALLONNES

Le GRACQ est membre de **Canopea** (ex-IEW), la fédération des associations environnementales wallonnes, et participe aux réflexions et analyses de sa cellule mobilité, ainsi qu'à ses séminaires comme celui sur la fiscalité environnementale en décembre 2022.

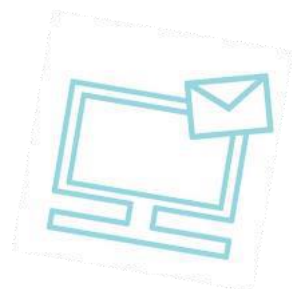
Le GRACQ est aussi membre de la **Plateforme voirie vicinale**, qui s'occupe de maintenir les chemins, sentiers et petites voiries communales utiles pour la mobilité active. À ce titre, le GRACQ soutient la coalition contre les dérives de la chasse qui lutte contre la privatisation des cheminements et espaces pour des chasses commerciales privées le week-end.

4.3 PERMANENCES

Le secrétariat du GRACQ à Bruxelles assure une permanence quotidienne afin de répondre aux questions du grand public et de diffuser de l'information vélo ainsi que certains outils. Le GRACQ est également implanté à Namur et à Liège, dans des espaces de travail partagés avec d'autres organisations, permettant de créer un réseau pertinent et d'avoir de bonnes connexions inter-associatives.

4.4 OUTILS DE COMMUNICATION

4.4.1 NEWSLETTERS



Politiques cyclables

Cette newsletter mensuelle permet de diffuser, en français, ce qui se fait de nouveau en matière de politique vélo. Le public est composé de professionnels (CeM, fonctionnaires, élus en mobilité) mais aussi de cyclistes quotidiens avides d'en savoir plus sur la politique vélo. Elle est lue dans le monde francophone, et même en dehors de nos frontières (France, Suisse, Québec). Elle compte **8 900 abonnés**.

GRACQ-Info

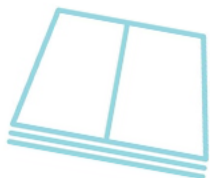
Le GRACQ-Info est envoyé une fois par mois aux membres (cotisants et sympathisants) de Bruxelles et de Wallonie. Les newsletters GRACQ-Info Bruxelles et GRACQ-Info Wallonie permettent de tenir informés et de mobiliser la large communauté cycliste du GRACQ en relayant les appels à actions et les informations tant générales que locales, mettant ainsi en évidence l'activité de nos groupes locaux.

Ces newsletters sont structurées en quatre catégories "En général", "Actions & Lobby", "Mais encore" et "Agenda".

- **GRACQ-Info Bruxelles** compte **7 343** abonnés en 2022 (+0.12 % par rapport à 2021 ce qui représente un net ralentissement)
- **GRACQ-Info Wallonie** compte **5 899** en 2022 (+3.83 % par rapport à 2021). Ceci correspond à un ralentissement de la croissance par rapport à l'année 2021, mais est par contre bien au-delà de la croissance bruxelloise.

Notons que le GRACQ n'a pas mené de campagne de recrutement cette année, ce qui explique aussi ces chiffres.

4.4.2 MAGAZINE



Le GRACQ Mag est un magazine trimestriel contenant de l'information sur la vie de l'association et sur le vélo en général ainsi qu'un dossier thématique. Réservé aux membres cotisants de notre association, le magazine est également distribué à une série de contacts politiques et administratifs à Bruxelles et en Wallonie.

Les dossiers thématiques de 2022 sont :

- Ponts et passerelles : vers de nouveaux territoires
- Les résultats du baromètre cyclable wallon
- Vélo et Gopro : un bon combo ?
- Renaud Sarrazin : l'avenir de la cyclo-logistique

Le GRACQ offre à ses membres la possibilité de recevoir leur magazine sous forme numérisée. Lors de la parution et l'envoi du GRACQ Mag, un mail leur est adressé avec un lien leur permettant de télécharger le magazine. Fin 2022, ce sont 336 membres qui optent pour cette option en 2022, (250 en 2021).

4.4.3 SITE INTERNET ET BLOGS DES GROUPES LOCAUX



Deux objectifs principaux :

- Mieux mettre en évidence l'identité de l'association (ses spécificités et ce qui la distingue d'autres associations cyclistes),
- Inciter les visiteurs non affiliés à soutenir le mouvement cycliste en devenant membre/sympathisant.

En 2022, **91 articles d'actualité** sont publiés (contre 115 en 2021), avec une volonté d'équilibrer les actualités wallonnes et bruxelloises. Les actualités internationales permettent aussi au visiteur de s'informer sur ce qui se fait en matière de "mobilité vélo" à l'étranger. Afin d'en assurer une meilleure visibilité, ces articles sont systématiquement relayés sur nos pages Facebook (générale, bruxelloise ou wallonne) mais aussi sur Twitter, Instagram et LinkedIn.

L'audience générale du site internet compte **104 263 visites** (115 593 en 2021, soit une baisse de 9,26 %). On constate également une baisse du nombre de "nouveaux utilisateurs" de 11 % avec un total de 101 559 personnes (contre 114 189 en 2021). Le nombre de pages consultées connaît une baisse de 9,26 % avec **261 875 pages affichées** sur l'année (288 589 en 2021).

L'agenda

L'agenda du site permet de relayer les événements de notre association (actions, formations) et notamment de nos groupes locaux (réunions, actions). Le GRACQ y annonce également les événements vélo de partenaires, d'administrations ou de particuliers qui en font la demande.

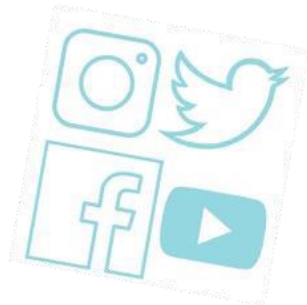
L'espace membre

L'espace membre est accessible aux membres actifs de nos groupes et points de contact. Il a pour but d'outiller et inspirer les bénévoles, mais également de rassembler les informations essentielles au fonctionnement des groupes.

Les blogs des groupes locaux

Les blogs des groupes locaux disposent d'un design similaire au site du GRACQ et permettent de valoriser le travail des groupes auprès des citoyens et responsables de leur commune, communiquer sur leurs projets et leurs actions, recruter des cyclistes locaux, mais aussi classer des documents à usage interne. En 2022, les groupes locaux du GRACQ disposent toujours de 15 blogs propres.

4.4.4 RÉSEAUX SOCIAUX



Les réseaux sociaux permettent au GRACQ d'accroître son audience. Ils sont utilisés pour diffuser largement de l'information liée au vélo, mais permettent également de répondre aux nombreuses questions des internautes. Le GRACQ gère trois pages Facebook (GRACQ Bruxelles, GRACQ Wallonie et GRACQ général), **73 groupes locaux gèrent leurs propres pages** (69 en 2021), 4 groupes sont présents sur Instagram et 10 groupes ont un compte sur Twitter (9 en 2021).

Facebook

En 2022, l'audience du GRACQ continue d'augmenter sur Facebook :

- La page générale compte **12 008 abonnés** (11 200 en 2021 + 7,1%)
- La page régionale bruxelloise compte **10 267 abonnés** (9 400 en 2021 + 9,2 %)
- La page wallonne compte **2 513 abonnés** (2 100 en 2021 + 19,6 %)

Twitter

Le GRACQ utilise Twitter pour diffuser de l'information et en collecter, mais également pour interpeller le monde politique sur certaines problématiques spécifiques (sécurité routière, aménagement particulier...).

Notre présence est également renforcée sur ce réseau social : le compte général du GRACQ compte actuellement **5 337 followers** (5 150 en 2021, soit + 3,6 %).

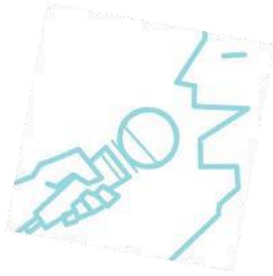
Youtube

Le GRACQ dispose d'une chaîne YouTube sur laquelle sont postées ses vidéos. Exploité uniquement comme hébergeur de vidéos, le média nous permet de diffuser nos vidéos sur nos pages web. Aucune stratégie de communication n'est encore développée sur ce média.

Instagram

Instagram permet au GRACQ de toucher les 25-34 ans. Fin 2022, le compte a rassemblé **1 023 abonnés** (807 en 2021 + 26,7 %).

4.4.5 COMMUNIQUÉS DE PRESSE ET INTERVENTION MÉDIATIQUES

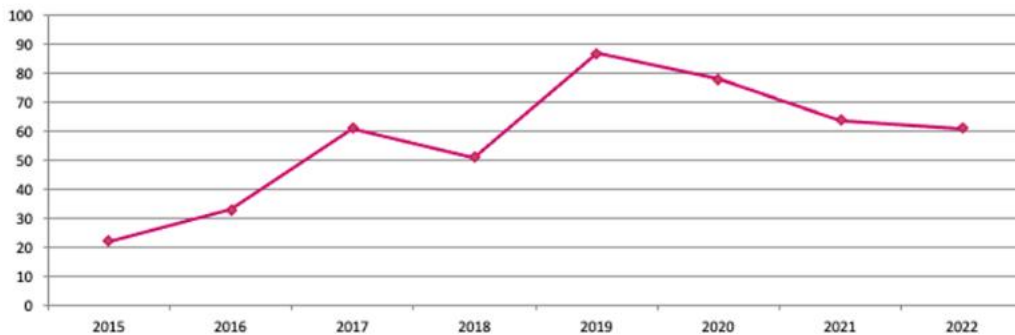


À côté des réseaux sociaux, les médias traditionnels restent un relais important de notre vision sociétale et de nos propositions.

Le GRACQ est un interlocuteur reconnu pour son expertise et est très régulièrement sollicitée par les médias pour donner son avis sur toute une série de sujets d'actualité en lien avec le vélo ou, plus largement, la mobilité.

En 2022, on dénombre **22 interventions radio et 39 interventions TV** du GRACQ. La tendance baisse légèrement par rapport à 2021

Évolution du nombre d'interventions médiatiques du GRACQ



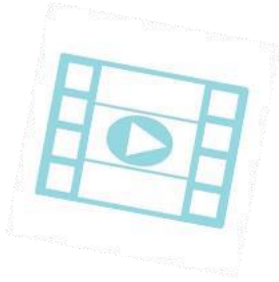
Les communiqués de presse permettent d'élargir la portée de notre message lors de nos campagnes et nos actions : Campagne "Mon trajet, notre sécurité", clap au vélo, baromètre cyclable wallon, festival "En Roue Libre", festival "A bicyclette... Le GRACQ informe également la presse lorsqu'il prend position sur des sujets d'actualité :

- Une seconde chance pour Cureghem
- Bulletin vélo des gouvernements
- Stop aux pistes cyclables invisibles

Publication dans la Revue "Politique"

Le GRACQ est invité à partager son expertise dans la revue Politique (revue belge d'analyse et de débat). Il signe dans le numéro 121 "Mobilités et inégalités" un dossier de 5 pages : "Le vélo en Wallonie et à Bruxelles vu du terrain" L'analyse du GRACQ y côtoie d'autres articles de spécialistes de la mobilité et du secteur social.

4.4.6 VIDÉOS



La vidéo est un outil idéal pour communiquer sur les réseaux sociaux. C'est d'ailleurs le format le plus apprécié et qui a la plus grande capacité pour attirer, retenir et générer de l'engagement sur les réseaux sociaux.

Certains groupes locaux réalisent leurs propres vidéos pour mettre en avant leurs actions (GRACQ Ath avec des capsules d'itinéraires, GRACQ Nivelles avec un test du réseau des points-noeuds, GRACQ Schaerbeek avec 3 vidéos, GRACQ Woluwe avec 2 vidéos,...).

En 2022, le GRACQ réalise six vidéos (huit en 2021) :

- 3 portraits de jeunes cyclistes à Liège;
- teaser de la campagne "Mon trajet, notre sécurité";
- cérémonie de remise du Mérite wallon;
- les actions rue cyclables menées lors de la Semaine de la Mobilité.



5. FORMER

Le GRACQ propose un programme de formations et ateliers diversifiés destiné à répondre aux besoins des membres dans leur pratique militante ainsi que dans leur implication au sein de l'association ou, plus largement, aux besoins des citoyennes et citoyens quant à leur pratique du vélo.

Deux grandes catégories de formations :

- Les **formations thématiques** ont pour objet d'outiller les membres dans leur pratique militante et associative. Ces moments formatifs prennent la forme d'ateliers, labo d'idées ou de cours ex-cathedra.
- Les **formations "À vélo dans le trafic"** ont pour objet de transmettre les bons réflexes pour circuler à vélo dans le trafic en toute confiance et sont données par nos monitrices et moniteurs bénévoles réunis dans le pôle Mono.

5.1 FORMATIONS THÉMATIQUES

Les modules de formation proposés par le GRACQ permettent aux militants de mieux s'organiser, argumenter leurs revendications, donner de la visibilité à la cause qu'ils défendent, se mettre en action, s'engager dans l'association...



Au total, 15 formations thématiques ont été programmées en 2022 et **172 personnes y ont participé** (en 2021, 14 formations réunissaient 169 personnes et, en 2020, 12 formations réunissaient 109 personnes).

5.1.1 CYCLE AMÉNAGEMENT

- 29/01 – **Aménagements cyclables : les bases** – Ixelles – formateurs : Benoît Dupriez (SPW) et Florine Cugnet (GRACQ) – 6h30 – 16 participants
- 19/02 – **Stationnement vélo : les bases (théorie et visite de terrain)** – Bruxelles – formateurs : Geoffrey Usé (Parking Brussels) et Florine Cugnet (GRACQ) – 5h – 9 participants
- 22/02 – **Stationnement vélo : législation en RBC** – en visioconférence – formateur : Geoffrey Usé (Parking Brussels) – 1h45 – 14 participants
- 14/05 – **Aménagements cyclo-piétons : marche exploratoire** – Bruxelles – formatrices : Emilie Herssens (walk) et Florine Cugnet (GRACQ) – 4h – 4 participants
- 18/05 – **Tout savoir sur la rue cyclable** – en visioconférence – formateur : Alexandre Hagenmuller (GRACQ) – 2h – 7 participants
- 3/12 - **Aménagements cyclables : introduction** - Bruxelles - formateurs : Benoît Dupriez (SPW) et Florine Cugnet (GRACQ) – 7 h – 19 participants
- Aménagements cyclo-piétons : marche exploratoire



5.1.2 CYCLE ANIMATION

- 12/01 – **Base de données** – en visioconférence, à la demande – formatrices : Lara Lejeune (GRACQ) et Alexandre Hagenmuller (GRACQ) – 1h – 4 formations individuelles
- 28/04 – **Instagram** – en visioconférence – formateur : Sébastien Servais (GRACQ) – 1h30 – 4 participants
- 03/10 et 11/10 - **Je représente le GRACQ** - en visioconférence- formatrices: Séverine Vanheghe (GRACQ) et Florine Cugnet (GRACQ) – 3h40 – 8 participants
- 15/10 - **Développer un groupe dynamique** - Namur - formateurs : François-Olivier Devaux (Réseau en Transition) et Céline Remy (GRACQ) – 6h – 9 participants



5.1.3 CYCLE MILITANCE

- 02/02 – **L'impact de la publicité automobile** – en visioconférence – formateurs : Méline Charlier (IEW) et Alain Geerts (IEW) – 2h – 18 participants



5.1.4 CYCLE ATELIERS VÉLO PARTICIPATIFS – LABO D'IDÉES

De nombreux groupes locaux du GRACQ participent à l'organisation d'ateliers réparation vélo participatifs et solidaires qui sont des lieux précieux de rencontre et d'apprentissage. Au travers de ce cycle, le GRACQ favorise le partage d'expériences et expérimente la forme des "Labos d'idées" dans lesquels des intervenant·e·s extérieur·e·s étaient également invités.



Les Labo d'Idées permettent de partager l'expérience de chacun. Vu l'ampleur de la question et de la diversité des expériences, après une première rencontre en visio, les suivantes ont lieu en présentiel avec à chaque fois une thématique spécifique. La participation à un labo d'idées n'implique pas de participer à l'ensemble du cycle.

- 10/02 – **Labo d'Idées : Ateliers de réparation vélo participatifs et solidaires** - en visio - formateur : Alexandre Hagenmuller (GRACQ) – 2h – 18 participants
- 13/05 – **Labo d'Idées : Ateliers vélo : matériel & récup** - Bruxelles, en partenariat avec Cyclo ASBL et Ressources - formateur : Alexandre Hagenmuller (GRACQ) – 2h – 7 participants
- 23/06 – **Labo d'Idées : Ateliers vélo participatifs, où s'implanter ?** - Liège, en partenariat avec CycloLibre - formateur : Alexandre Hagenmuller – 2h – 6 participants
- 20/10 - **Labo d'Idées : Ateliers vélo participatifs, aspects juridique et financier** - Nivelles en partenariat avec Repair Together formateur : Alexandre Hagenmuller - 2h - 6 participants

5.1.5 CYCLE DEVENIR MONO EN VÉLO-TRAFIC

Ce cycle de formation permet de rejoindre le pôle "mono" du GRACQ et d'organiser des formations "À vélo dans le trafic" localement afin de partager les bons réflexes pour circuler à vélo en toute confiance.



Elle s'organise en **3 étapes** qui forment un tout : **théorie, observation et mise en pratique** et s'adresse aux membres du GRACQ ayant la passion de la transmission et une pratique. En 2022, le GRACQ répond à la demande de certains membres de la province du Luxembourg et organise une séance d'observation à Arlon. Ceci permet de former 8 personnes dans la pointe sud de la Belgique.

- 16/02, 19/02, 26/02 - **Devenir Mono en Vélo-Trafic** - Bruxelles, Braine l'Alleud, Arlon - formateurs : Yves Fourneau, Christian Selis et René Decreme -théorie en visioconférence le 16/02, observation à Braine-l'Alleud le 19/02, à Arlon le 26/02 ou à Bruxelles le 26/02, mise en pratique chacun-e dans sa commune – 8 h – 23 participants



5.2 FORMATIONS "À VÉLO DANS LE TRAFIC"

Rouler à vélo dans le trafic, ça s'apprend ! C'est pourquoi le GRACQ organise des formations à la conduite à vélo, alliant théorie et pratique, à destination d'un public d'adultes (et adolescents de plus de 14 ans accompagnés). Ces formations sont dispensées par des moniteurs et monitrices bénévoles qui ont suivi le module de formation "Devenir mono en vélo-traffic".

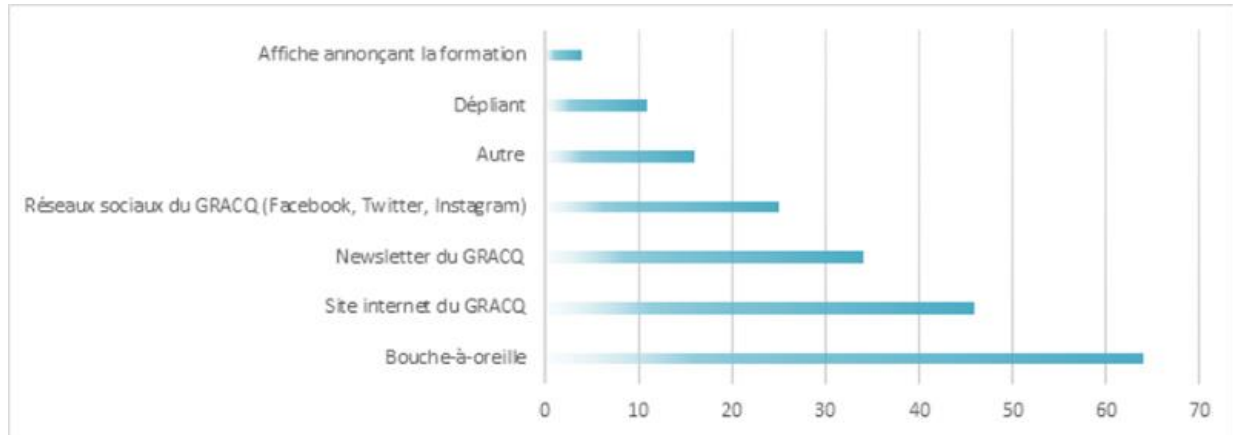
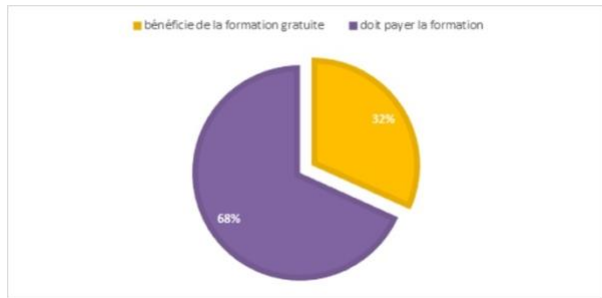
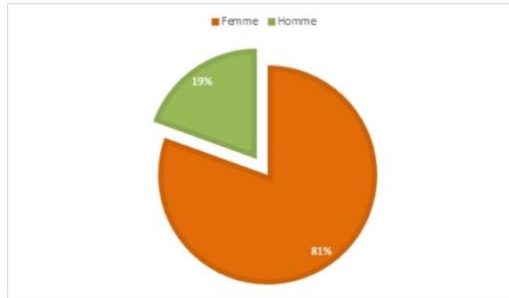
Grâce à la passion et à la grande réactivité de ces bénévoles, **192 personnes se sont formées à l'occasion de 42 formations** dispensées à Bruxelles et en Wallonie durant la saison 2022 qui s'étend de mars à novembre.

Notons que les chiffres de participation sont en baisse par rapport à l'année 2021 (-21 % de participants et 14 formations en moins). L'observation de ces chiffres nous pousse à en analyser les causes.

- La situation post-COVID? Un boom de participation avait été observé pendant les années 2020 et 2021.
- Le remplacement d'Alexandra Jimenez en charge des formations, partie en congé de maternité durant toute la saison 2022 ?

Il n'est pas toujours évident de trouver son public et certaines formations ont dû être reportées ou annulées par faute d'inscrits. Ceci nous pousse à analyser le profil des personnes qui s'inscrivent.

- Deux tiers des participants aux formations ne sont pas membres cotisants du GRACQ.
- 80 % des participants sont des participantes.
- Le canal de communication majoritairement mentionné dans le formulaire d'inscription est le bouche-à-oreille.



5.2.1 EN RÉGION BRUXELLOISE

19 formations sont organisées (dont 3 formations commandées par des organes extérieurs), sur 6 lieux distincts (Schaerbeek, Uccle, Watermael-Boitsfort, Forest, Saint-Gilles, Etterbeek) et impliquant 14 monos.

5.2.2 EN WALLONIE

23 formations sont organisées sur 12 lieux distincts (Arlon, Andenne, Braine l'Alleud, Herstal, Huy, Gembloux, Liège, Namur, Neufchâteau, Rixensart, Tubize, Wavre) et impliquant 23 monos.



5.3 RECHERCHE ET DÉVELOPPEMENT

Le GRACQ partage régulièrement son expertise : au sein de tables rondes, interventions dans des journées d'études ou des débats.

- **"Redessiner la mobilité bruxelloise : la participation citoyenne au cœur du développement de la mobilité active"** - Master "Transport et mobilité" - Ecole d'Urbanisme de Paris (31/01)
- **"La mobilité à vélo. Qu'est-ce qui empêche son développement et comment y remédier ?"** - ULB (17/03)
- **"Communication d'intérêt général et public citoyen"** – Parlement Wallon pour les étudiants en communication de l'Umons. (30/03)
- **"Colloque Wallonie Cyclable"** - Présentation du Baromètre cyclable - Namur SPW (6/05)
- **"Cycling in Brussels – The pandemic... and after"** - Visioconférence organisée par Sustrans Scotland (12/05 & 31/05)
- **"Casque vélo : l'avis des associations d'utilisateurs cyclistes"** - Colloque sécurité routière DEFI – Parlement bruxellois (8/06)
- **"Partage de l'espace public & conflits d'usage entre piétons et cyclistes"** - forum piéton WALK (22/06)
- **"L'émancipation par le guidon"** - Débat "genre et mobilité" - EcoloJ (12/09)
- **"Les aménagements cyclotouristique comme opportunité pour l'usage quotidien en Wallonie"** - Table ronde dans le cadre du Festival du Voyage à vélo de Liège (15/10)
- **"Intermodalité avec les transports en commun"** - Débat Conseil Central Economie (7/12)

Le GRACQ collabore avec la région wallonne pour l'élaboration d'une documentation technique sur les aménagements cyclables et sa publication sur le site de la [Sécurithèque](#) en émettant des avis en amont de la publication de nouvelles fiches et en proposant des modifications et des corrections des fiches déjà publiées.

Le GRACQ est également régulièrement sollicité pour des interviews dans le cadre de travaux de fin d'étude et d'études portant sur la mobilité au sens large : Ville 30, la prise en compte du genre dans les politiques de mobilité, stationnement vélo, les rapports entre usagers de la route, la smart urban mobility...



Photo : Forum piéton Walk



Festival de Voyage à Vélo de Liège. Table ronde : les aménagements cyclo-touristiques comme opportunité à tous les usagers vélo.

VELO-CITY LJUBLJANA (14-17/06)

Cette édition 2022 de la conférence internationale du vélo "Velo-city" réunit des congressistes internationaux à Ljubljana. Capitale verte européenne, la capitale slovène s'illustre pour sa qualité de vie et sa volonté de réduire drastiquement la place de l'automobile dans son centre-ville afin d'y encourager les modes actifs.

Sept représentants du GRACQ ont participé à cette édition du congrès, et ont pu profiter de nombreuses conférences rassemblées sous la thématique "cycling the change". Les informations glanées lors de ce séjour alimenteront les futures éditions de notre newsletter "Politiques cyclables".



Le GRACQ est également intervenu au sein d'une session dédiée à la réduction de la vitesse du trafic motorisé, afin de présenter l'expérience de Bruxelles qui a inversé son régime de vitesse au 1er janvier 2021 ("30 city : the case of Brussels").

WEBINAIRES ET CONFÉRENCES

Notre association participe également à des journées d'études, colloques ou ateliers destinés à alimenter son expertise sur des thématiques en lien avec le développement du vélo.

En 2022, le GRACQ participe notamment aux webinaires et conférences suivants :

- **"La planification générée dans le développement urbain"** par Eva Kail –Chaire BSI
 - Leçon inaugurale (29/03)
 - Cours 1 : Quartiers sensibles au genre (19/04)
 - Cours 3 : Espaces publics sensibles à la dimension de genre (26/04)
 - Cours 4 : Mobilité sensible au genre et adaptation au réchauffement climatique (28/04)
- **"Building a safe biking and walking city"** par Adam Tranter (Birmingham) (31/03)
- **"Utilisation du rouge pour les infrastructures cyclables"** - Velokonferenz (19/04)
- Cycle de **conférences-débats sur les quartiers apaisés** - l'Autre Atelier :
 - "Quartiers apaisés, grands axes invivables ?" Par Frédéric Héran (03/09)

- "Quartiers apaisés, la mort du commerce ?" Par Mathieu Chassignet (14/10)
- "Le quartier apaisé – Sept principes pour les plans de circulation" (16/11)
- **"Colloque piétons en Wallonie"** - Tous à Pied - Namur (10/06)
- **"Vélo et genre"** - Journée d'études du SPF Mobilité (21/09)
- **"Tramways et aménagements cyclables : vers de nouveaux référentiels"** - Cerema (29/11)
- **"Studiedag – FietsDNA"** - Journée d'études du Fietsberaad - Malines (6/12)
- **"Réforme de la fiscalité environnementale ?"** - Workshop Canopea - Bruxelles (7/12)
- **"Où sont les voitures ? Une géographie de l'équipement automobile des ménages à Bruxelles"** - Midi de l'IRIB (8/12)
- **"Transition juste ? Le plan Good Move à Bruxelles et la problématisation des enjeux de la transition écologique"** - Séminaire CESIR / IRIB (8/12)

